

# 中野駅西口広場の基本設計概要について

## 意見交換会

- 1.中野駅周辺のまちづくりについて
- 2.中野駅西口地区のまちづくりについて
- 3.中野駅西口広場の基本設計概要について
- 4.今後の予定

令和3年8月5日

中野区 まちづくり推進部

中野駅周辺まちづくり課



1.中野駅周辺のまちづくりについて

# 1. 中野駅周辺のまちづくりについて

## 中野四丁目

### 先進的な都市機能と豊かな緑

- 中野駅新北口駅前エリアでは、集客交流施設を含む複合施設の整備や運営を民間事業者とのパートナーシップにより行います。
- 新北口駅前広場は、中野駅新北口駅前エリアとの一体的な整備を行います。
- 囲町東地区では、市街地再開発事業により業務・商業・住宅機能および補助221号線を整備します。
- 中野四丁目西地区では、周辺の土地利用と整合したまちづくりを検討します。
- 現中野体育館敷地に新しい区役所を整備します。

### 中野駅新北口駅前エリア

### 新区役所整備



- 機能**
- 中野区役所
  - 中野区議会
  - 東京都第三建設事務所



### 囲町東地区第一種市街地再開発事業

- 施行者** 囲町東地区市街地再開発組合  
**施行面積** 約2.0ha  
**公共施設整備** 区画道路、補助221号線  
**施設建築物** 業務棟、住宅棟  
**地区施設** 広場、歩道状空地



囲町東地区市街地再開発組合リーフレットより抜粋

## 道路・交通ネットワーク

- 基幹的な都市計画道路や課題のある交差点の改良を優先的に整備します。
- ユニバーサルデザインに基づいた歩行者動線の整備を進めます。
- 交通集中の分散や抑制に向け、自転車・自動車駐車場の適正な配置・整備を進めます。

### 中野四季の都市北東エリア再開発促進区によるまちづくり検討 新区役所整備



### 2012年まちづくり

### 中野四季の都市

### 2012年まちづくり

### 中野四季の都市

### 中野四季の都市

### 中野四季の都市

### 中野四季の都市

### 中野四季の都市

### 中野四季の都市

### 中野四季の都市

### 中野四季の都市

### 中野四季の都市

### 中野四季の都市

### 中野四季の都市

### 中野四季の都市

### 中野四季の都市

### 中野四季の都市

### 中野四季の都市

### 中野四季の都市

### 中野四季の都市

### 中野四季の都市

### 中野四季の都市

### 中野四季の都市

### 中野四季の都市

### 中野四季の都市

### 中野四季の都市

### 中野四季の都市

### 中野四季の都市

### 中野四季の都市

### 中野四季の都市

### 中野四季の都市

### 中野四季の都市

### 中野四季の都市

### 中野四季の都市

### 中野四季の都市

### 中野四季の都市

### 中野四季の都市

### 中野四季の都市

### 中野四季の都市

### 中野四季の都市

### 中野四季の都市

### 凡例

- 駅前広場
- まちづくり方針等策定区域
- 中野駅周辺に係る地区計画区域

## 中野三丁目

### 文化的なにぎわいと暮らしの調和

- 中野三丁目地区では、街区の再編や道路整備による面的なまちづくりを行います。
- 桃丘小学校跡地を事業用地として活用します。

### 中野三丁目土地区画整理事業

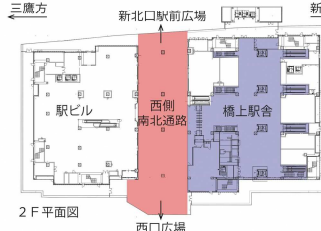
- 施行者** 独立行政法人都市再生機構  
**施行面積** 約1.0ha  
**公共施設整備** 区画道路、中野駅西口広場



## 中野駅

### 魅力ある中野の玄関口としてまちをつなぐ

- 駅の混雑解消等を目的とし、中野駅西側南北路・橋上駅舎・駅ビルからなる、道路一体建物の整備を行い、西口改札を開設します。
- 道路一体建物の整備の中でホームエレベーターの設置等、駅構内施設のバリアフリー化を図ります。



道路一体建物イメージ図(新北口駅前広場側)

## 2.中野駅西口地区のまちづくりについて

- (1) 中野駅西口地区の都市計画
- (2) 中野駅駅前広場のデザイン等整備方針について (抜粋)

(1) 中野駅西口地区の都市計画

## 東京都市計画道路・交通広場(平成27年3月6日決定)

### ■東京都市計画道路

名称：中野歩行者専用道第2号線

(西側南北通路)

位置：起点 中野区中野四丁目

終点 中野区中野三丁目

区域：延長 約80m

構造：構造形式 嵩上げ式

幅員 19m

備考：中野四丁目地内において

立体的な範囲を定める

(延長約70mの区間を対象)

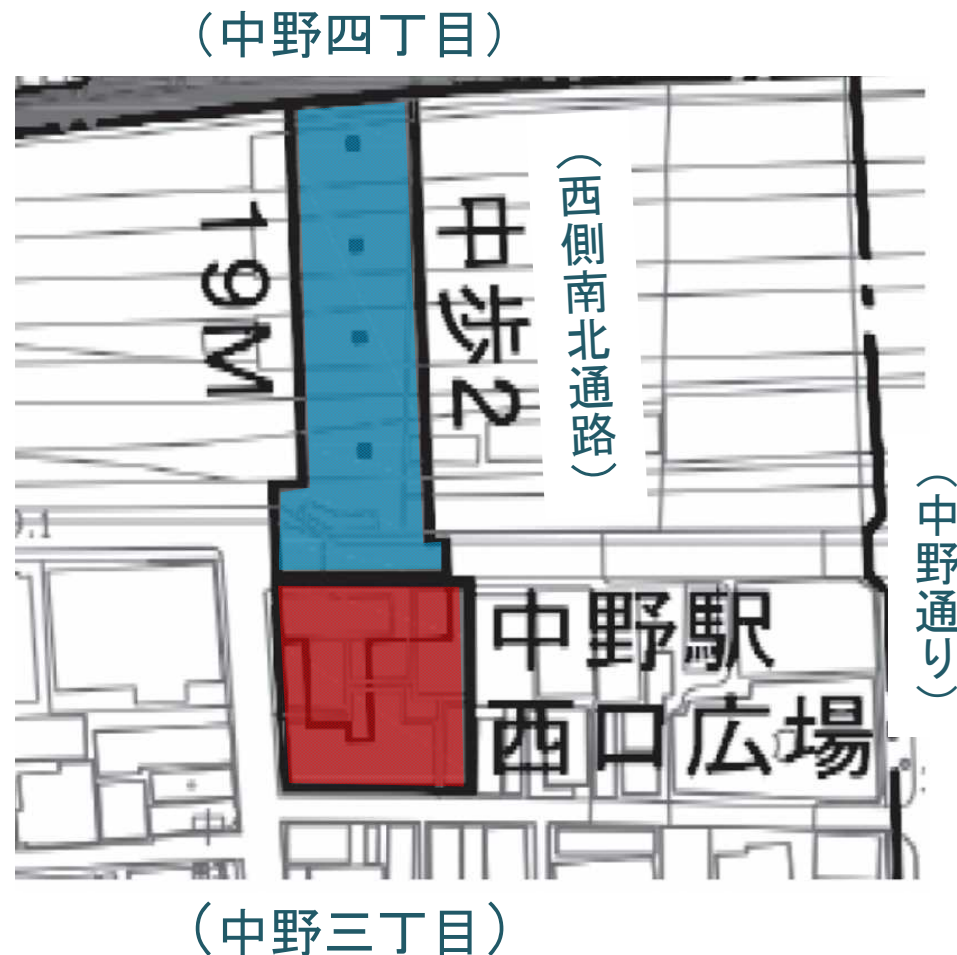
### ■東京都市計画交通広場

名称：中野駅西口広場

位置：中野区中野三丁目地内

面積：約1,200 m<sup>2</sup>

(嵩上部約300 m<sup>2</sup>含む)



## 中野三丁目土地区画整理事業(平成27年3月6日決定・同年7月13日事業認可)

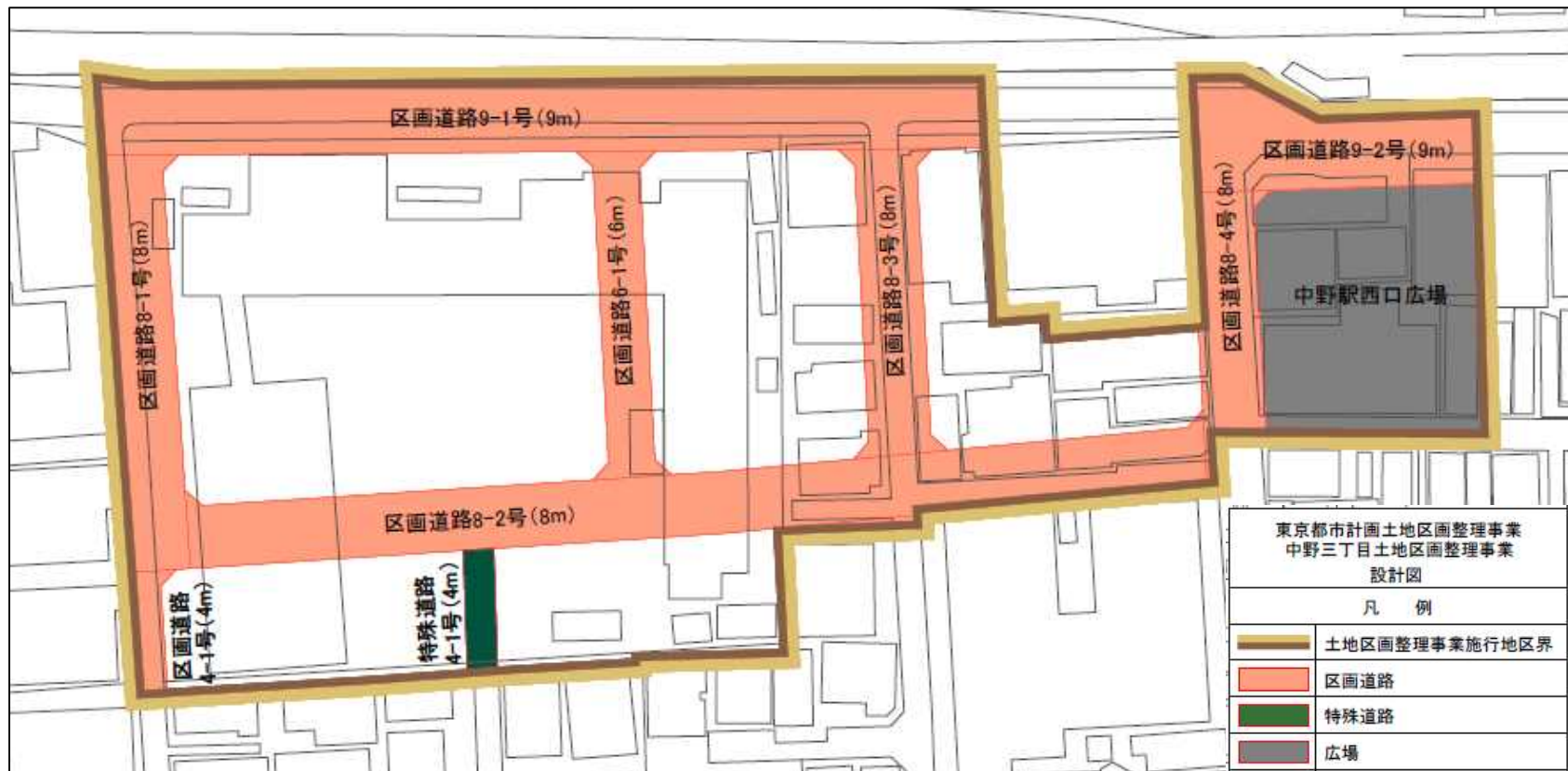
### ■東京都市計画土地区画整理事業

名称：中野三丁目土地区画整理事業

施行区域：図の通り

面積：約1.0ha

公共施設の配置：交通広場（中野駅西口広場）及び区画道路



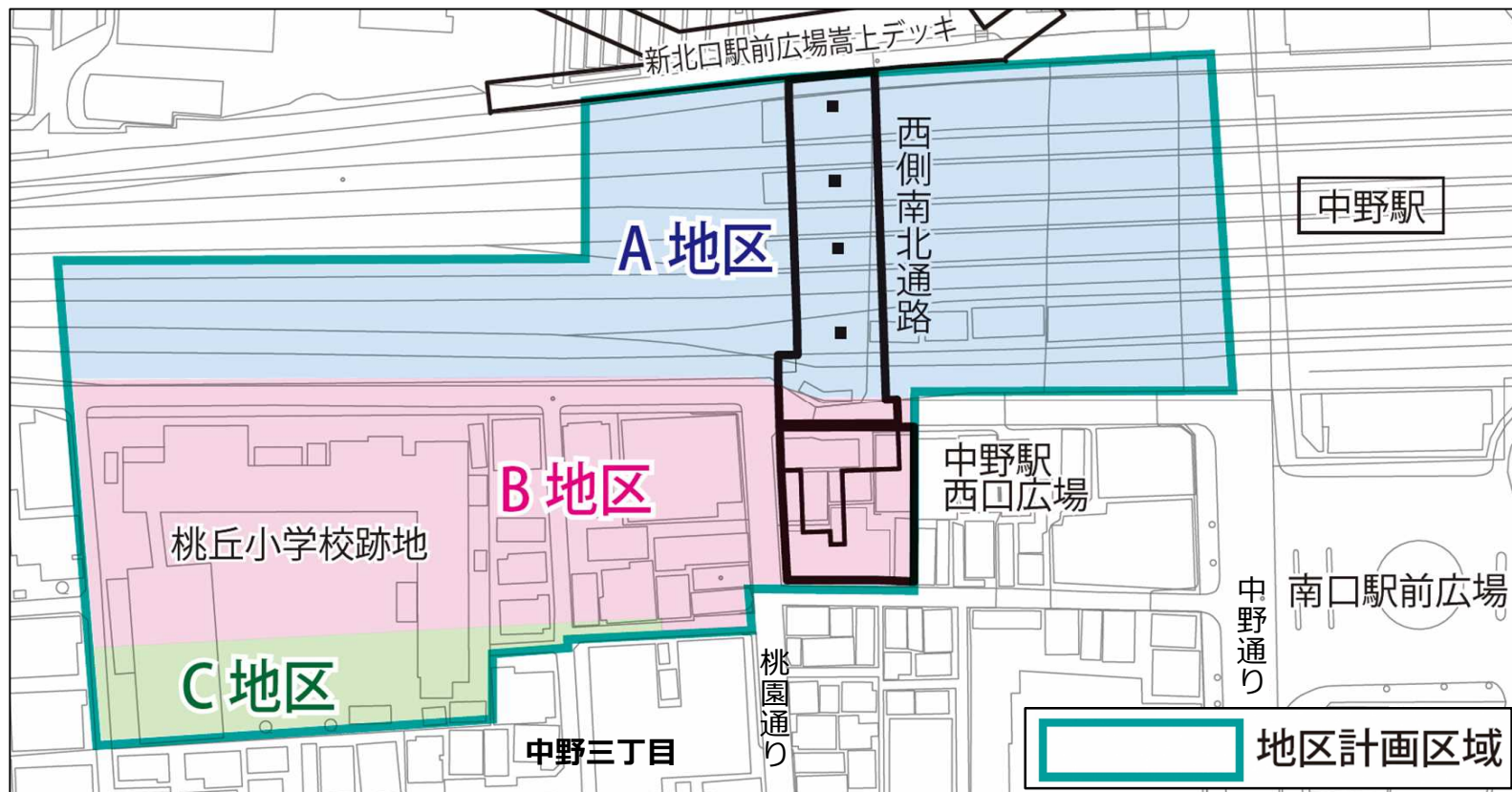
# 中野駅西口地区地区計画(平成28年1月8日決定・平成29年6月22日変更)

■位置

中野区中野三丁目及び  
中野四丁目各地内

■面積

約2.3ha  
A地区 約1.2ha  
B地区 約0.9ha  
C地区 約0.2ha

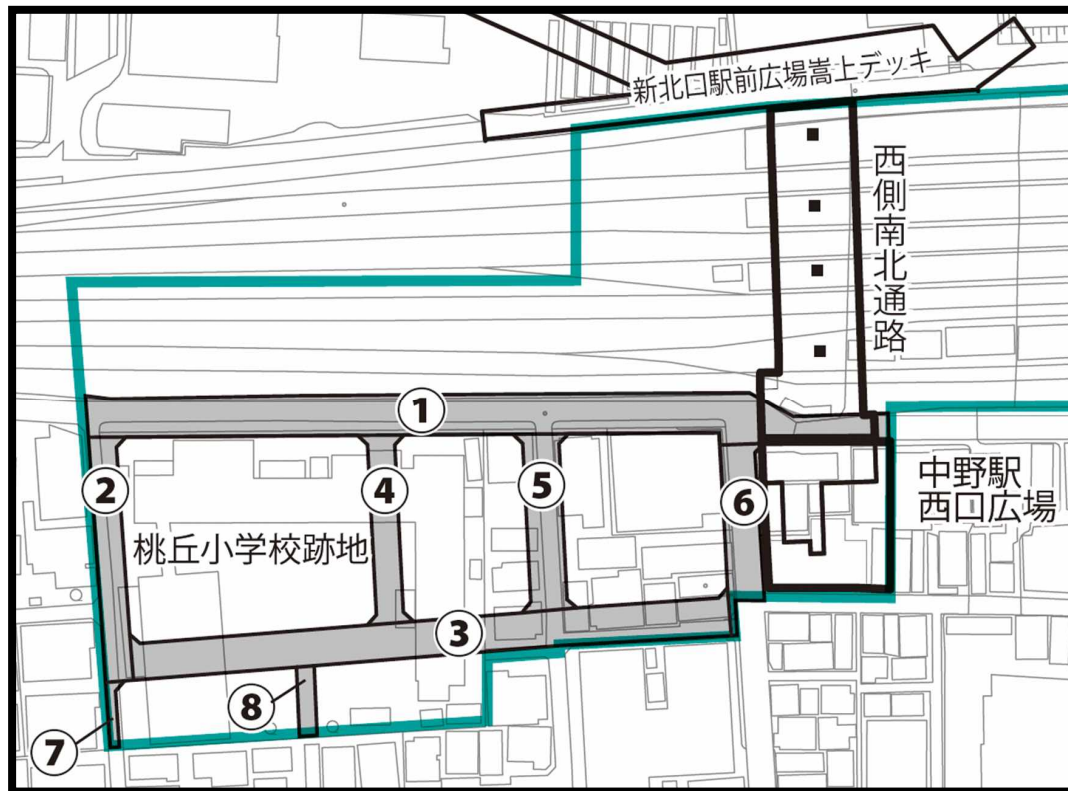




## 中野駅西口地区地区計画(平成28年1月8日決定・平成29年6月22日変更)

### ■地区施設の配置

安全・快適な利便性の高い、都市空間の形成と、防災性の向上を図るため、地区施設として整備する区画道路の配置を定める。



名称	幅員	延長	備考
①区画道路1号	9m	約 180m	既存拡幅
②区画道路2号	6m (8m)	約 55m	既存拡幅
③区画道路3号	8m	約 130m	新設・ 既存拡幅
④区画道路4号	6m	約 40m	新設
⑤区画道路5号	8m	約 40m	既存拡幅
⑥区画道路6号	8m	約 35m	既存拡幅
⑦区画道路7号	2m (4m)	約 15m	既存拡幅
⑧区画道路8号	4m	約 15m	新設

( ) は地区外を  
含めた全幅員

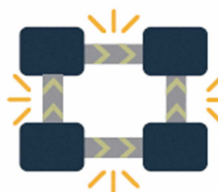
(2) 中野駅駅前広場のデザイン等整備方針について (抜粋)  
(令和3年2月策定)

## 中野駅周辺の駅前広場整備のコンセプト

### ●にぎわいと交流を生み出す動線整備のコンセプト

中野駅周辺の「まち」をそれぞれの駅前広場と広場を結ぶ動線をつなぎ、特性ある4つの「まち」を交わせ、新たな人の流動と活動をうながすことで、中野駅周辺全体の魅力を高めます。

#### ①つながる



#### ②まじわる

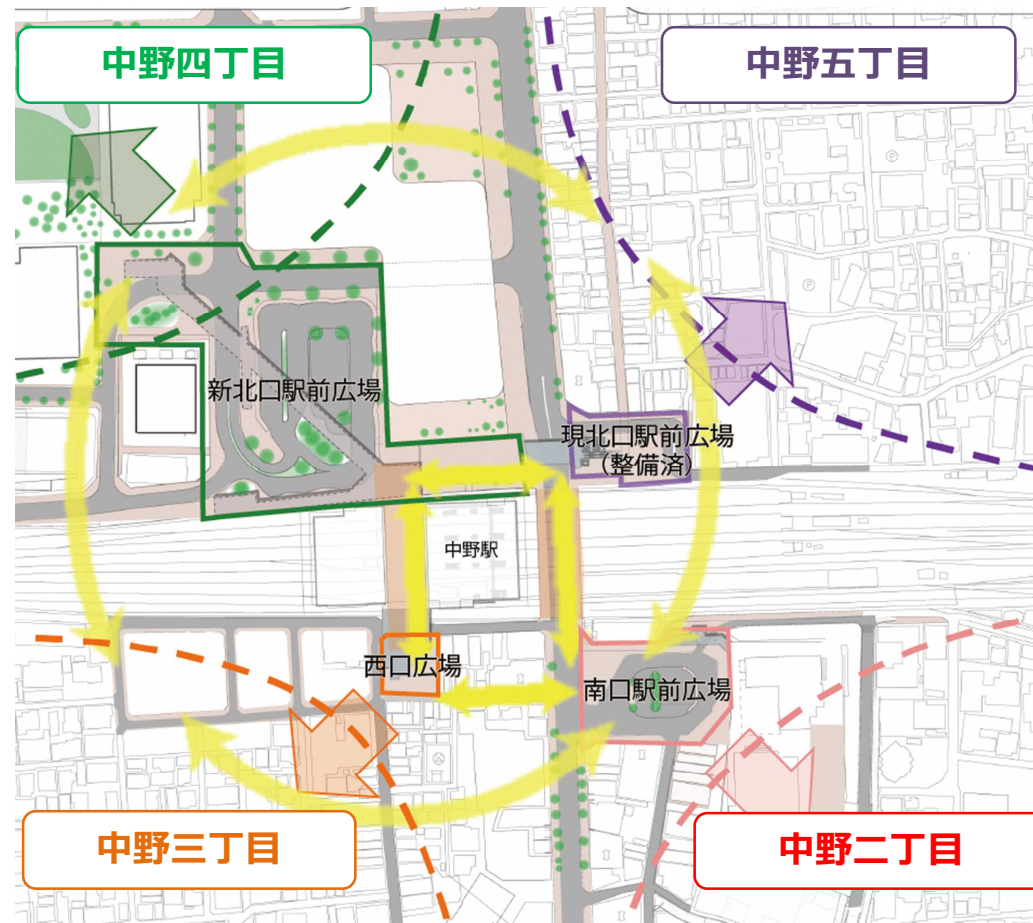


#### ③たかまる



### ●中野駅周辺の4つの「まち」のめざす姿

各駅前広場と広場を結ぶ動線は、「中野駅周辺まちづくりグランドデザイン Ver.3」に示す「駅周辺各地区のめざす姿」に基づき整備を行い、中野駅周辺全体の魅力を高めます。



※現時点でのイメージであり、今後の検討で変わる可能性があります

駅前広場と広場を結ぶ立体回遊動線整備の考え方

●南北通路

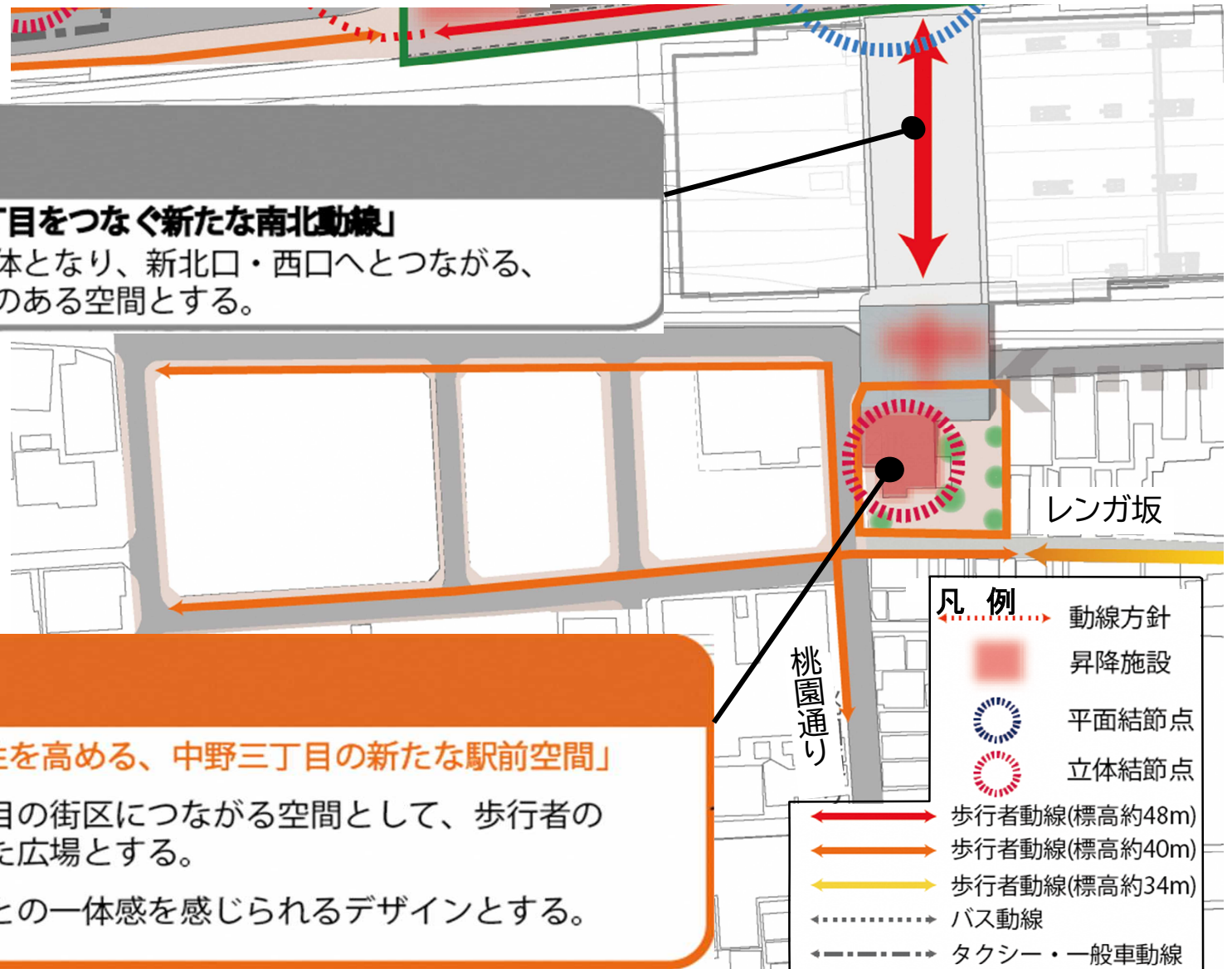
「中野四丁目と中野三丁目をつなぐ新たな南北動線」

- ・橋上駅舎、駅ビルと一体となり、新北口・西口へとつながる、利便性の高いにぎわいのある空間とする。

●西口広場

「歩行者の利便性・回遊性を高める、中野三丁目の新たな駅前空間」

- ・南北通路から中野三丁目の街区につながる空間として、歩行者の動線とたまりを意識した広場とする。
- ・中野三丁目のまちなみとの一体感を感じられるデザインとする。



凡例	
	動線方針
	昇降施設
	平面結節点
	立体結節点
	歩行者動線(標高約48m)
	歩行者動線(標高約40m)
	歩行者動線(標高約34m)
	バス動線
	タクシー・一般車動線

各駅前広場等の整備方針 (西口広場関連)

◆西口広場

「歩行者の回遊性を高める、中野三丁目の新たな駅前空間」

【歩きやすく安全・快適に移動できる動線】

- ・ユニバーサルデザインに配慮し、いつでも誰もが安全・快適に通行できる動線を確保する。
- ・広域避難場所への避難通路としての機能を確保する。

【周辺と調和した居心地の良いたまり空間】

- ・デッキ踊り場と地上部を一体的なたまり空間と捉え、親密感のある空間を演出する。
- ・文化的でにぎわいある周辺のまちなみと調和し、界わい性を引き継いだ温かみのある広場とする。
- ・周辺街区との舗装デザインの連携に配慮する。
- ・周辺街区との連携や地域のイベント利用も視野に入れた、ゆったりとくつろげる空間とする。

【地域の歴史資源の継承】

- ・地域の歴史を踏まえた植栽等に配慮する。

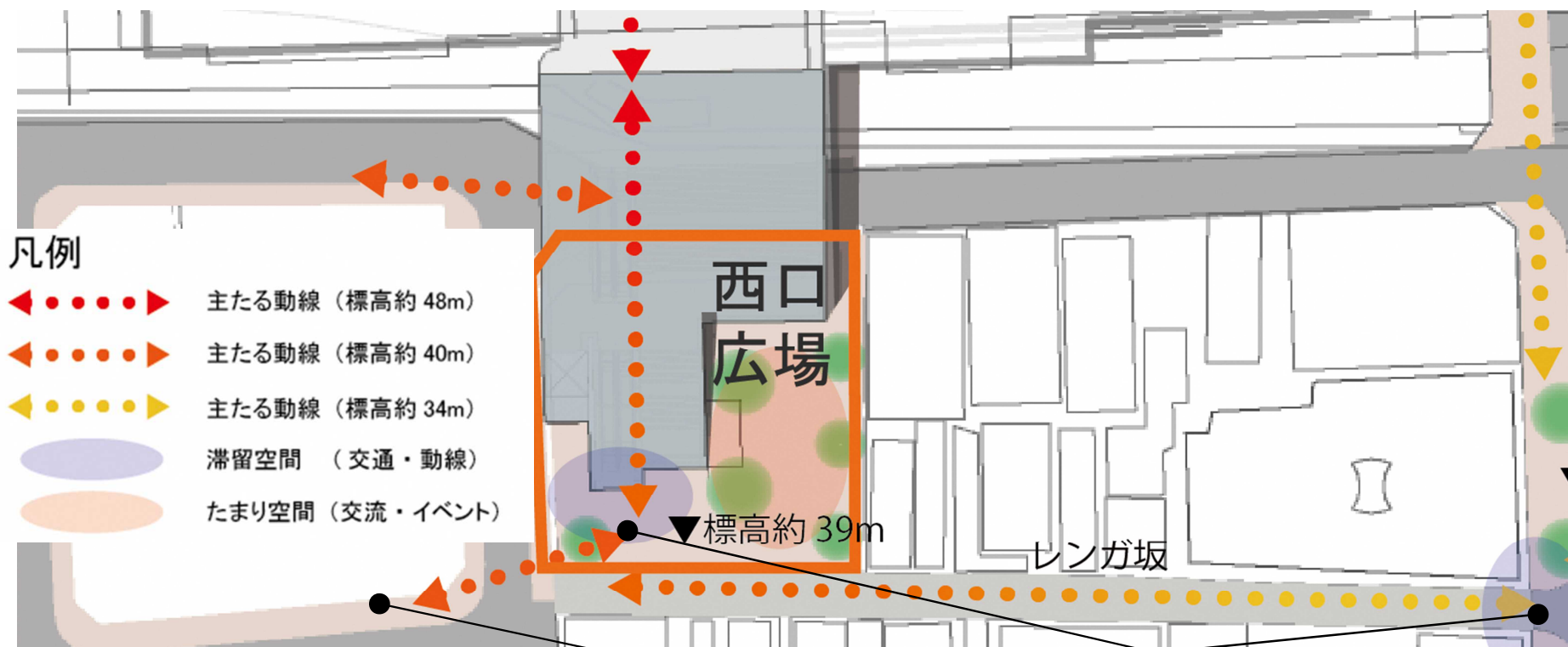
【周辺施設からの見え方への配慮】

- ・駅ホーム等、周辺施設からの見え方に配慮した空間とする。



※現時点でのイメージであり、今後の検討で変わる可能性があります

各駅前広場等の整備方針 (西口広場関連)



◆ 周辺地区との連携

「公民連携して駅前広場の  
魅力を高める空間」

⑩【西口広場や  
周辺街区との調和】

- ・西口広場や周辺街区の雰囲気と調和のとれた、温かみのある空間とする。

⑪【動線交錯に配慮した  
滞留空間の確保】

- ・中野三丁目や、南口駅前広場などを回遊する歩行者動線と中野通りを通過する動線との交錯に配慮した滞留空間を確保する。
- ・中野通りや駅北側と舗装デザインや照明デザインの連携に配慮する。

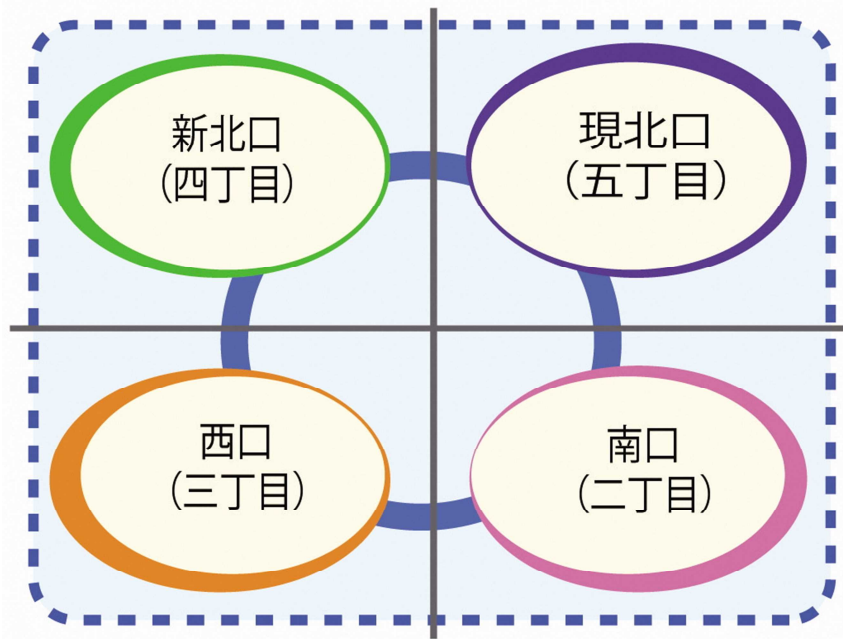
## 駅前広場とその周辺の空間デザイン方針

## ● 基本方針(抜粋)

〈共通デザインと特性をいかすデザイン〉

駅前広場とその周辺の空間は、全体の統一感を示す「共通デザイン」を基本とし、4つの「まち」をつなぎ、各まちの「特性をいかすデザイン」を取り入れ、魅力的なデザインとする。

## 4つのまちの特性イメージ



凡例



: 共通デザイン



: 特性をいかすデザイン

まちの特性イメージ	
(五丁目) 現北口	賑わい、活気、人情味
(四丁目) 新北口	シンボリック、都市的、機能的
(三丁目) 西口	温かみ、安心な居心地、隠れ家的
(二丁目) 南口	都市的、機能的、落ち着いた空間

出典：中野駅現北口駅前広場等の整備・景観形成等の方針  
(平成22年12月策定)

## 3.中野駅西口広場の基本設計概要について



## 基本設計の概要

- 中野駅西口広場は、「中野三丁目土地区画整理事業」により整備
- 今般、事業施行者であるUR都市機構が中野区と協議調整を行い、西側南北通路の一部とあわせ、基本設計を実施
- 基本設計にあたっては、「中野駅駅前広場デザイン等整備方針」の検討とあわせ、同方針の検討会メンバーである学識経験者とともに中野駅西口広場における施設配置、植栽、舗装デザイン等について検討を行い、基本設計へ反映

## 基本設計の概要

### ①広場部（地上部）の考え方

○広場と接続する各周辺道路の高低差を踏まえ、誰もが安全・快適に通行できるユニバーサルデザインに配慮した歩行者動線、歩行者空間を整備

○周辺街区との舗装デザインの連携に配慮した温かみのある広場を整備

○南側の新たな玄関口として、みどりを創出するため、地域の歴史を踏まえた植栽を設け、休憩、待ち合わせできる空間を整備

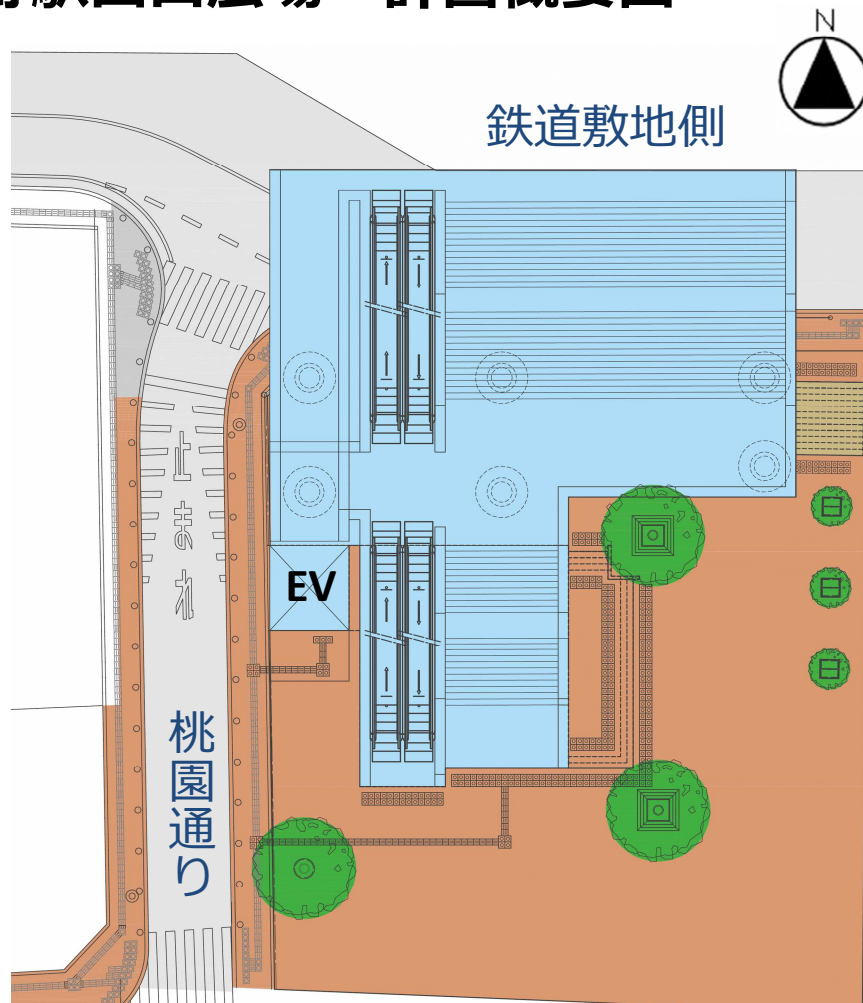
## 基本設計の概要

### ②嵩上部の考え方

- 西側南北通路との連続性を踏まえ、ユニバーサルデザインに配慮した歩行者動線として、エレベーター、エスカレーター、階段を配置
- 目線より低い位置に踊り場を設け、様々な方向からアクセスできる歩行者動線を整備するとともに、地域のイベント利用も視野に入れたゆったりとくつろげる空間を確保
- 階段の中段部に設ける踊り場については、地上部と一体的なたまり空間となる、親密感のある空間を整備

## 基本設計の概要

### ●中野駅西口広場 計画概要図

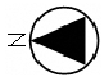


- 広場面積**
  - ・約1,200㎡  
( 嵩上部約300㎡含む)
- 階段幅 (有効幅員)**
  - ・上段部 : 約16.3m
  - ・下段部 : 約 5.4m
- エスカレーター幅**
  - ・各有効幅員 約1m
- エレベーター (EV)**

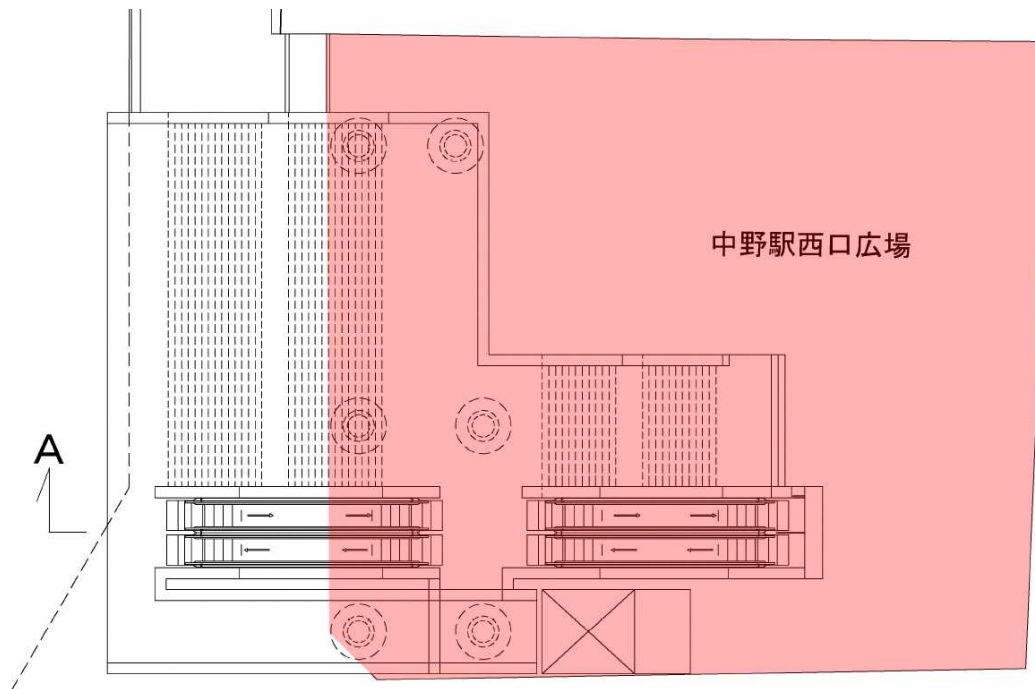
# 基本設計の概要

## ●中野駅西口広場 平面図・断面図

### ■ 平面図

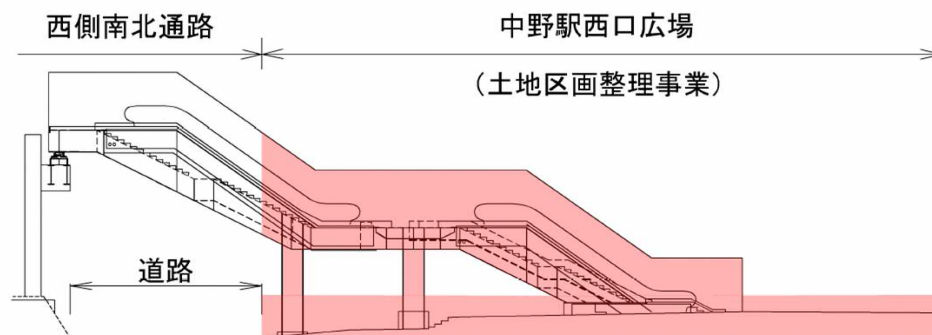
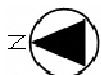


鉄道敷地側



レンガ坂側

### ■ A-A断面図



●中野駅西口広場 全体イメージ図①（広場南西側から北東方向を望む）



●中野駅西口広場 全体イメージ図②（広場東側から北西方向を望む）

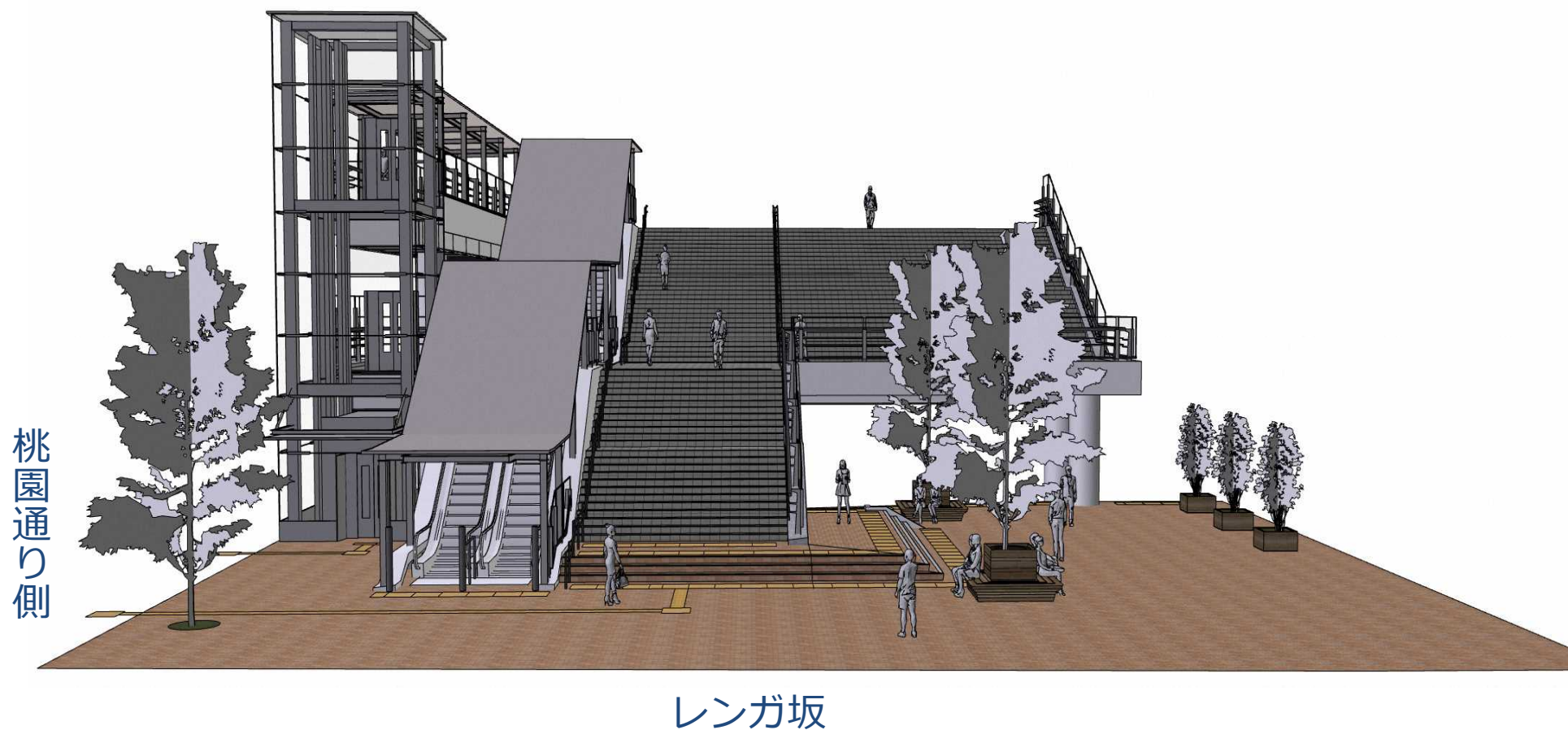


●中野駅西口広場 全体イメージ図③（階段上段部側から南方向を望む）

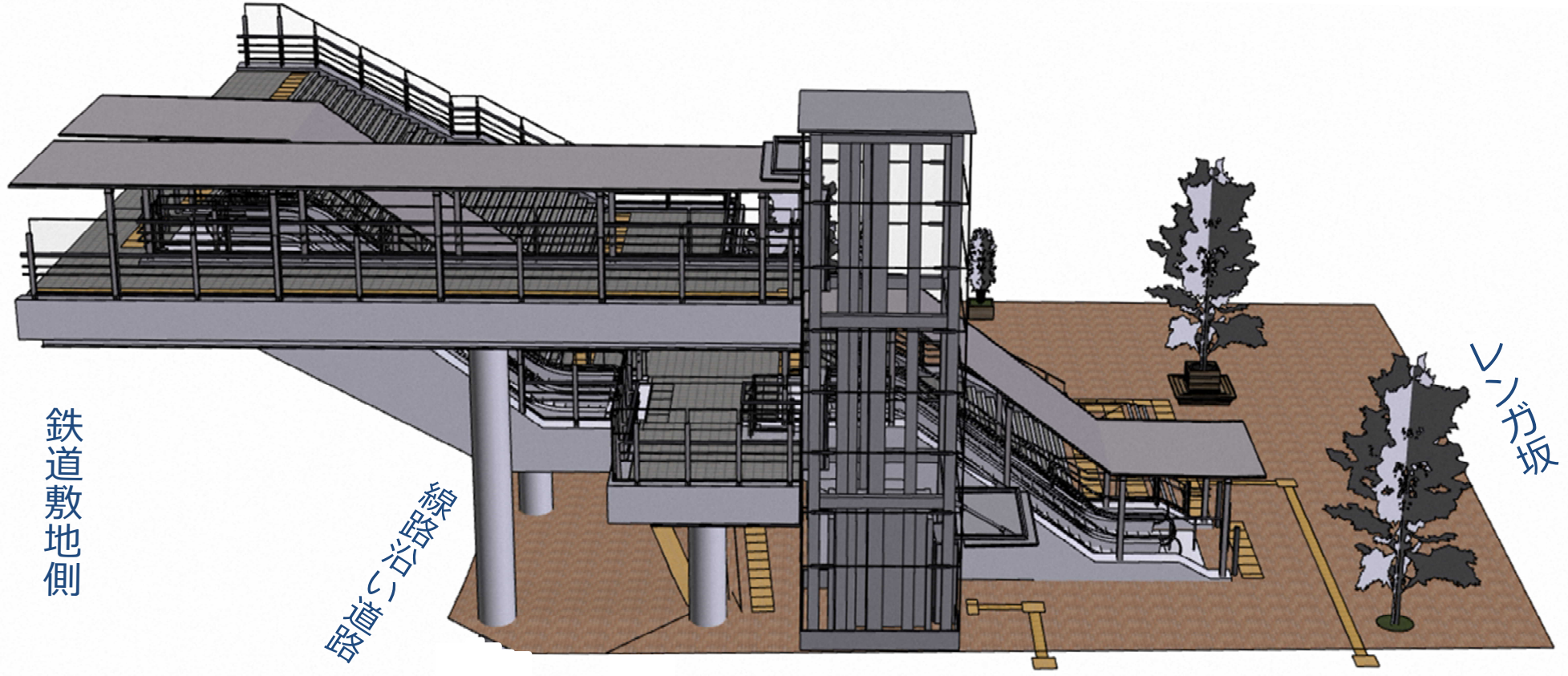




●中野駅西口広場（嵩上部）イメージ図①（広場南側から北側方向を望む）

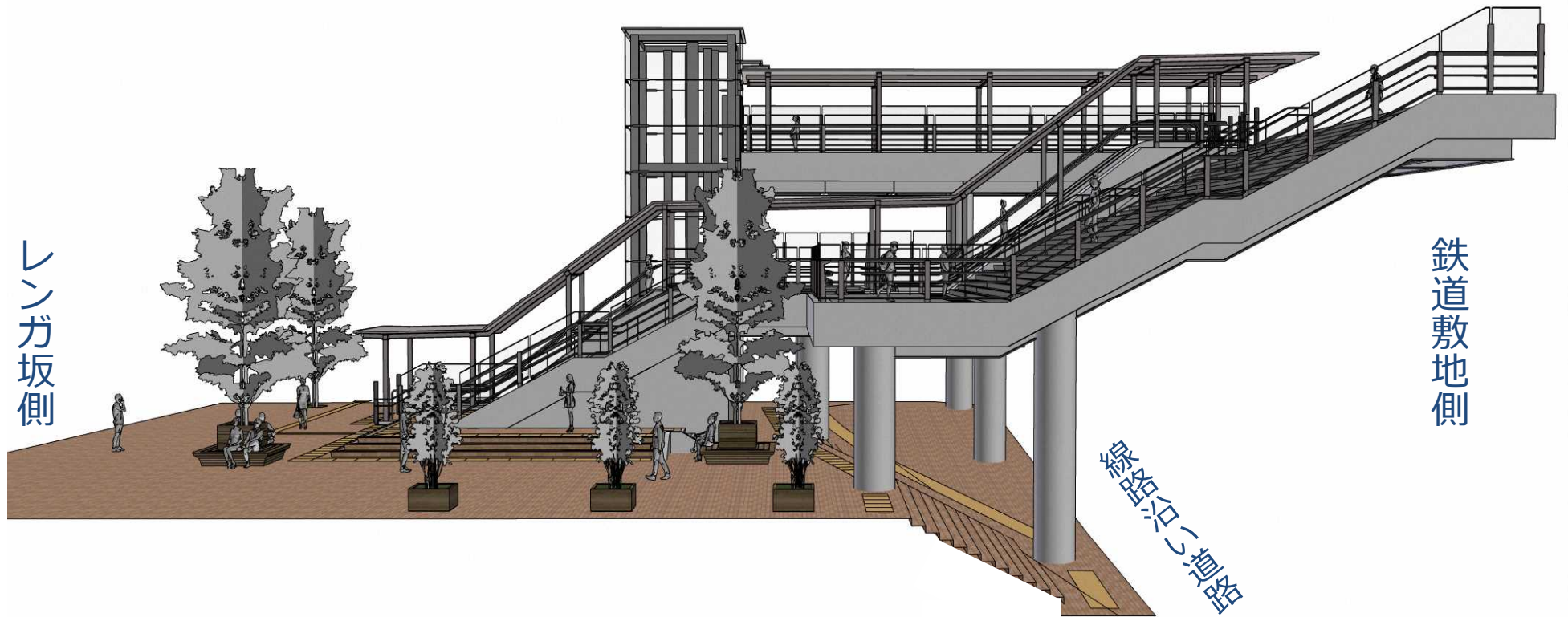


● 中野駅西口広場（嵩上部）イメージ図②（広場西側から東側方向を望む）

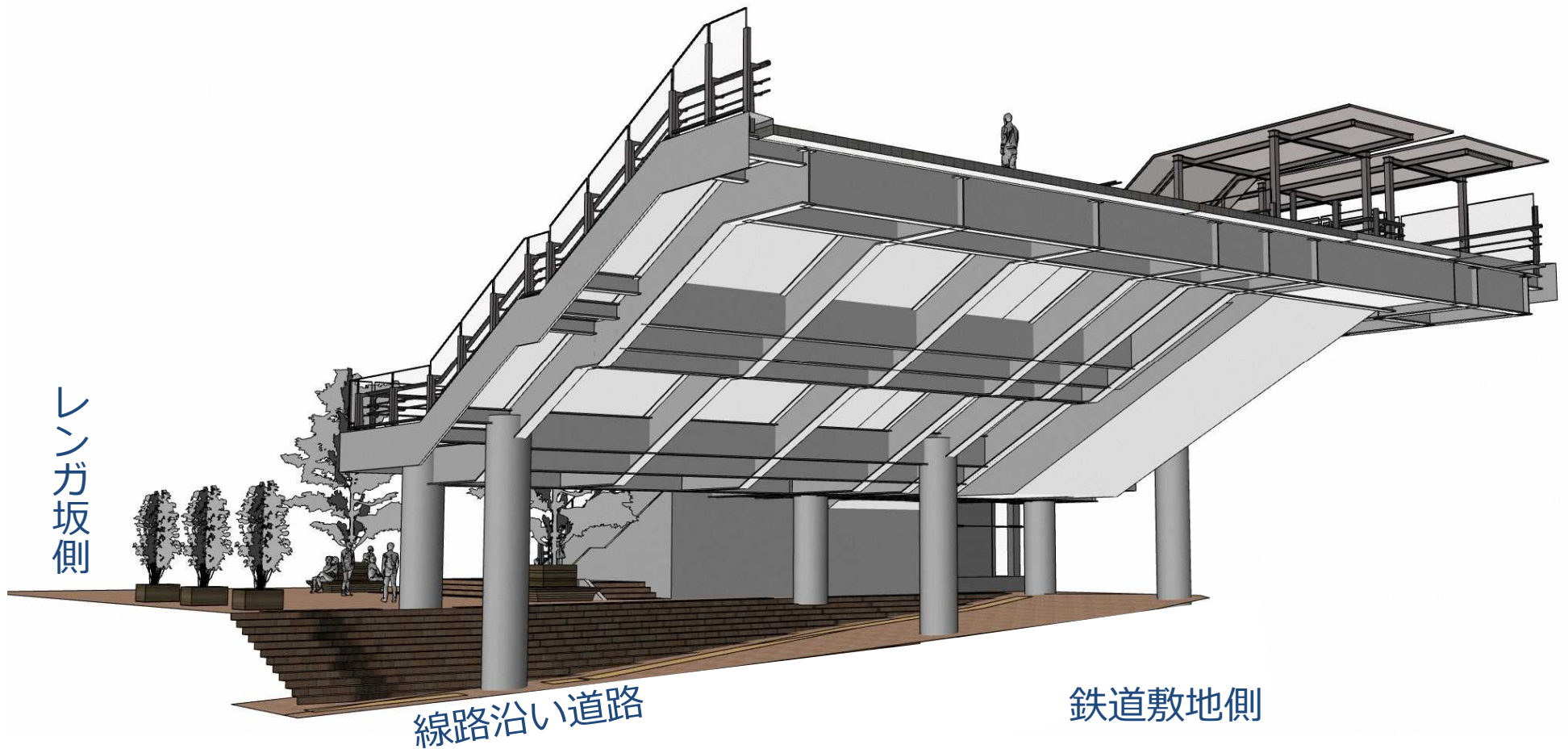


桃園通り

●中野駅西口広場（嵩上部）イメージ図③（広場東側から西側方向を望む）



●中野駅西口広場（嵩上部）イメージ図④  
（線路沿い道路から広場（嵩上部）方向を見上げる）



## 4.今後の予定

## 中野駅西口広場の整備スケジュール

年度	2021 (R3)	2022 (R4)	2023 (R5)	2024 (R6)	2025 (R7)	2026 (R8)
	●意見交換会					2026.12 ●西側南北通路完成
	実施設計					
	基礎杭撤去工事		西口広場整備			

# 《ご意見をお寄せください》

## ●受付期間

8月6日（金）～**8月26日（木）**  
~~8月12日（木）~~まで

## ●ご意見の提出方法（書式自由）

①メールの場合：minamiguchitiku@city.tokyo-nakano.lg.jp

②FAXの場合：03-3228-5670

③郵送の場合：〒164-8501  
（消印有効） 東京都中野区中野4-8-1  
中野区  
まちづくり推進部 中野駅周辺まちづくり課

**【問合せ先】** 中野駅周辺まちづくり課  
TEL：03-3228-8912（直通）