

なかの区報

nakano

令和2年(2020年)

12|05

No.2057

中野区ホームページ <https://www.city.tokyo-nakano.lg.jp/>

毎月5日・20日発行

あなたの命を 守るために

～家庭でできる 火災予防～



【今号の表紙】

中野消防署のみなさん。今号の特集では区内での火災例やその対策を紹介します

感染防止対策をし、取材・撮影をしています

あなたの命を守るために

～家庭でできる火災予防～

気温が下がり、暖房器具の使用が増えるこれからの季節。乾燥した空気の影響で火災が発生しやすい時期でもあります。そこで、区内にある中野・野方消防署のうち、中野消防署の方から実際に起きた区内での火災例やその対策について話を聞きました。

◀住宅火災での活動の様子

プロフィール

篠原 俊行 さん

入庁10年目。消火活動を行う実働部隊の警防課を経て、火災予防の啓発などを行う予防課に所属



住宅火災の主な原因は電化製品

電化製品が原因で発生する電気火災。令和元年には、東京消防庁管内で起きた火災の約3割を占めました。中でも電気ストーブによる火災が多く、亡くなった方もいらっしゃいました。

区内では昨年、19件の電気火災が発生。電気ストーブによる火災も発生しています。どのように火事になったかという、**室内に干していた洗濯物が風で飛ばされて落ち、燃えてしまった**んです。その他にも、**電源をつけたまま寝てしまい、寝返りを打った時にずれた布団が接触し発火した**こともあり。みなさんの身近で、ちょっとした不注意から火災が起きているんですよ。

地域の安全を守るために

中野区は狭い道路が多くありますね。そんな中でも消火活動を確実に行うため、中野消防署では小型ポンプ車を6台配備。緊急車両の割り当てを町丁目単位で細かく決めてあり、火災発生時にもすぐ対応できるようにしているんですよ。

また、地域に詳しい消防団は頼もしい存在です。「あの家には高齢の夫婦が住んでいる」「足が不自由なので逃げ遅れているかもしれない」といった地元住民ならではの情報は、救出活動の際にとっても重要。消火活動時の周辺の安全確保はもちろん、日頃の防火指導などで私たちをサポートしてくれています。

中野消防署の裏側を紹介

① 補給車

長引く消火・救助活動時に出動。 TENTを張り隊員の飲食等をサポートします。



◀東京消防庁全体で10台しかない珍しい車

② 仮眠室

警防隊は3交替制での勤務。署内のベッドで仮眠し、出動に備えます。



◀ベッド下の引き出しには隊員愛用の枕などが

③ はしご車を使用した消火訓練

この日は最長30m(ビルの10階相当)まで伸びるはしご車で訓練を実施。火災現場さながらの緊迫感があります。



◀イベント時には公開演習も行っていきます



あなたも今すぐ実践 火災予防チェックポイント

CHECK!

01. 袖口の広い服で料理をしない

気付かないうちにコンロの火が服に燃え移ってしまうことがあります。火が燃え移りにくい防災品のエプロンを使うとより安全です。



▲非防災品との燃焼比較動画は東京消防庁公式チャンネルからご覧になれます

CHECK!

02. 暖房器具の周りに燃えやすい物を置かない

10cm離れていても表面温度が約200℃に達し、発火することがあります。外出時や就寝時は暖房器具の電源を切りましょう。

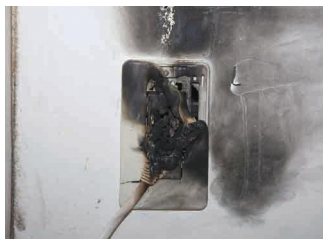


▲電気ストーブに布団が接触して発火している様子

CHECK!

03. コンセントのプラグにほこりをためない

ほこりが湿気を帯び、電気が流れて発火することがあります。こまめな清掃。使っていないプラグは抜きましょう。



▲プラグ等に表示された電気量以上の使用も発火の原因に

CHECK!

04. 住宅用火災警報器を点検する

警報器の電池が切れており作動しなかった例も。取り扱い説明書を読み、電池切れなどがないか確認しましょう。



▲警報器の交換の目安は10年。年数が経過したものは交換を検討しましょう

火災予防を区もサポート

防災用品のあっせんのご利用を

消火器や住宅用火災警報器の購入・取り付けを安価であっせんしています。詳しくは区HPをご覧ください。地域防災係 ☎(3228) 8930へ問い合わせを。



▲詳しくはこちら

日頃の心掛けが火災を防ぎます。自身の大切な生命・財産を守るためにも、上記のポイントを確認しましょう



あなたの力が必要です

消防団員を募集しています



上原源隆
中野消防署長

18歳以上の健康な方は、年齢や性別を問わずどなたでも入団できます。特別職の非常勤公務員として報酬が支給される他、公務災害の補償や定期健康診断などの制度も整っています。関心のある方は、下記の問合せ先へ連絡を。

問合せ先

中野消防団本部
(中野消防署内)
☎(3366) 0119

野方消防団本部
(野方消防署内)
☎(3330) 0119

特別区消防団入団
サポートダイヤル
☎ 0120(119) 588

区役所の年末年始のお休み

施設(窓口)の休業期間



区役所は、特定の窓口や施設を除き、
12月29日(火)～1月3日(日)休業します。
 ☆体育館などの運動施設、ホールなどの文化施設の休業予定は、区HPか、生涯学習スポーツ情報紙「ないせす」12月号(11月29日発行)をご覧ください

施設の種類・名称		休業期間
暮らし	区役所、地域事務所、 区民活動センター、 産業振興センター	12月29日(火)～ 1月3日(日)
	図書館、リサイクル展示室、 自転車保管場所での引き取り	
	清掃事務所	12月31日(木)～ 1月3日(日)
	駐車場 (タイムズ中野区役所)	休まず営業します
福祉・ 保健・	中野区保健所、 障害者福祉会館、 すこやか福祉センター	12月29日(火)～ 1月3日(日)
高齢者・ 子ども	高齢者会館、教育センター、 地域包括支援センター(※)、 学童クラブ、キッズ・プラザ、 城山ふれあいの家	
	児童館、 みずの塔ふれあいの家	12月27日(日)～ 1月4日(月)

(※)地域包括支援センターは、休業期間中も緊急の場合は電話で対応します

ごみ収集と資源回収

種類	休業期間	問合せ先
びん・缶・ ペットボトル	12月31日(木)～ 1月3日(日)	資源回収推進係 ☎(3228)5555 FAX(3228)5634
粗大ごみ (事前申込制)	12月29日(火)～ 1月3日(日)	粗大ごみ 受付センター ☎(5715)2255
燃やすごみ	12月31日(木)～ 1月3日(日)	清掃事務所 ☎(3387)5353 FAX(3387)5389
プラスチック製 容器包装		
陶器・ガラス・ 金属ごみ(※)		

(※)陶器・ガラス・金属ごみは、次のとおり臨時収集を実施
 12月29日(火)=中央3～5丁目、本町4～6丁目
 30日(水)=新井3丁目、中野4丁目、野方1～3丁目、大和町全域

●「古紙」などの集団回収

町会や自治会など実施団体へ問い合わせを。問合せ先が分からない場合は、12月28日(月)までに資源回収推進係へ。

「中野区ごみ分別アプリ」のご利用を



ごみの分別方法などをスマートフォンで確認できます。ぜひ、ご利用ください(左アイコンが目印)。
 ☆外国語版もあります。詳しくは、区HPで確認を

休みの間に証明書の受け取りや戸籍の届け出などをしたい方へ

区役所の休業期間中〔12月29日(火)～1月3日(日)〕は、区役所1階の夜間・休日受付で一部業務のみ取り扱います。
 ☆区役所の休業期間中は、コンビニエンスストアでの証明書交付も利用できません。ご注意ください

電話予約により証明書の受け取りができます

12月28日(月)午後4時まで、本人が電話で予約すると、休業期間中でも区役所で次の証明書を受け取れます。詳しくは、事前に各係へ問い合わせを。
 ☆印鑑登録証明書を電話予約する際は、印鑑登録カードを手元に用意してください

住民票の写し、印鑑登録証明書

特別区民税・都民税の課税証明書・納税証明書

証明係

☎(3228)5506 FAX(3228)5653

軽自動車税の納税証明書

諸税係

☎(3228)8908 FAX(3228)5652

国民健康保険料の賦課・納付証明書

国保収納係

☎(3228)8971 FAX(3228)5655

年末年始も24時間受け付けます

●戸籍の届け出(出生届、婚姻届、死亡届など)

戸籍係

☎(3228)5503 FAX(3228)5653

●納付の受け付け

次の①～④とも、納付書と、その書面に記載されたとおりの金額をお持ちの場合のみ、受け付け可能です。

①特別区民税・都民税

納税係

☎(3228)8924

FAX(3228)5652

②軽自動車税

諸税係

☎(3228)8908

FAX(3228)5652

③国民健康保険料

国保収納係

☎(3228)5507

FAX(3228)5655

④介護保険料

介護資格保険料係

☎(3228)6537

FAX(3228)8972

☆いずれも休業期間中は問い合わせ不可

令和元年度の国民健康保険の運営状況(概要)

HPで詳しく

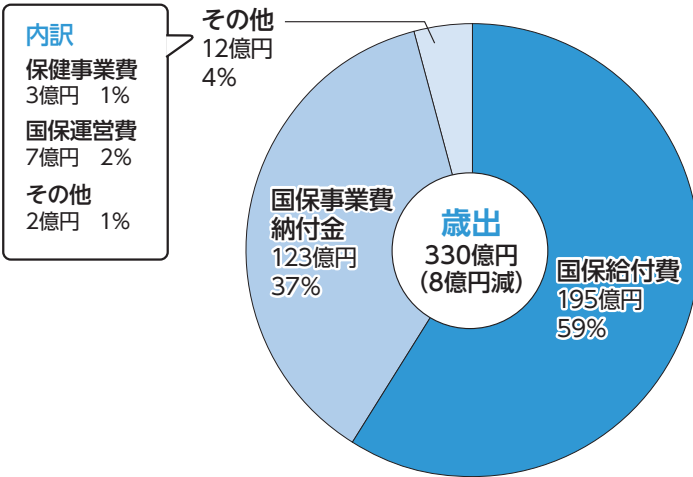
国民健康保険は、職場の健康保険や後期高齢者医療制度に加入していない方などを対象とした医療保険です。平成30年度からは都が区市町村とともに運営する形となり、加入者が納める保険料や国・都の支出金などを基に運営しています。令和元年度の加入者数は、区民の約2.5割、約82,000人で、前年度に比べ約2,000人減少しました。

☆制度などについて詳しくは、区HPをご覧ください。国保運営係へ問い合わせを

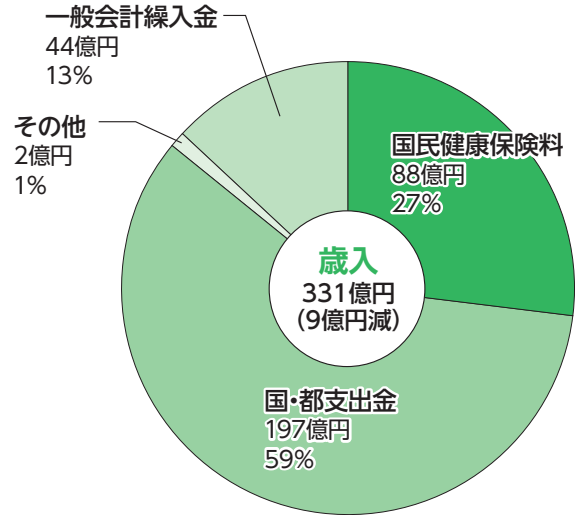
国保運営係 / 2階
☎(3228) 5566
FAX(3228) 5655

歳出 国保事業費納付金が昨年度より4億円減少

要因は、後期高齢者医療制度への加入による被保険者数の減少などによるものです。



歳入 運営費の一部として44億円を一般会計から繰り入れ



☆カッコ内は前年度比。歳出・歳入の金額、割合は、原則として表示単位未満の端数を四捨五入。このため、合計額などの数値は、表示している数値から算出した値とは異なる場合があります。なお、歳出と比較して歳入が約1億円多いのは、保険料と国等の支出金への返還金(次年度繰越金)を含んでいるためです

医療費の増加を抑えるためにご協力を

◆特定健診を受診しましょう

区民健診係(中野区保健所)
☎(3382) 2429 FAX(3382) 7765

40歳以上の方向けの特定健診でメタボリックシンドローム(内臓脂肪症候群)の疑いがあると判定されると、その予防に「特定保健指導」を利用できます。

生活習慣病を早めに予防、治療し、医療費の増加と保険料負担の抑制につなげましょう。

☆国民健康保険加入者の特定健診の受診方法などについて詳しくは、区民健診係へ問い合わせを

◆ジェネリック医薬品を賢く使おう

保健事業係(中野区保健所)
☎(3382) 2430 FAX(3382) 7765

ジェネリック医薬品(後発医薬品)は、医薬品の特許が切れた後に、同等の品質で製造・販売される低価格の医薬品です。窓口で支払う薬代や医療費の削減が期待できます。

かかりつけの医師や薬局の薬剤師に相談の上、ジェネリック医薬品をご利用ください。

みなさんの保険料が制度を支えています

◆保険料は口座振替でお支払いください

国保収納係 / 2階 ☎(3228) 5507 FAX(3228) 5655

納付方法は、年金から天引きされている方を除き、原則、口座振替です。手続きなどについて詳しくは、区HPをご覧ください。国保収納係へ問い合わせを。

◆納付できない場合は放置せずに相談を

国保徴収係 / 2階 ☎(3228) 5509 FAX(3228) 5655

保険料の未納がある場合、区は催告、財産の差し押さえや給付の差し止めなどを行います。

失業や病気など、やむを得ない事情で納付できない場合は、未納を放置せず、早めに相談を。

新型コロナウイルス感染症の影響を受けた方へ

保険料の減免の制度があります

資格賦課係 / 2階 ☎(3228) 5511 FAX(3228) 5655

感染した方は国民健康保険の傷病手当金の対象に

国保給付係 / 2階 ☎(3228) 5510 FAX(3228) 5655

☆要件などについて詳しくは、区HPをご覧ください。担当の係へ問い合わせを

中野区議会 第4回定例会

12月10日(木)まで開会中

区議会事務局/3階
☎(3228)5585 FAX(3228)5693

会議日程

本会議=12月10日、特別委員会=12月7日・8日
☆どなたでも傍聴できます。日程は、変わることがあります

開会 午後1時から

一般質問放送日時(J:COMチャンネル)

☆区内のみ視聴可

12月5日(土)・6日(日)・12日(土)・13日(日)=午後5時~7時45分、12月7日(月)・9日(水)・11日(金)=午後6時~7時30分

☆放送についての問い合わせは、J:COM東京☎0120(914)000へ(午前9時~午後6時)

令和3年度予算で検討中の 主な取り組み(案)にご意見を



予算係/5階
☎(3228)8813 FAX(3228)5650

区は、来年度の予算編成に当たり、新しい基本構想・基本計画を効果的に進めるための事業を検討しています。

12月5日から、検討中の案のうち、主な取り組み項目を区HPに掲載します。これらに対するみなさんの意見をお寄せください。

☆主な取り組み(案)の内容は、なかの区報12月20日号でもお知らせします



▲こちらからアクセス可

ご意見は1月4日までに

意見内容と氏名(団体名)を記入し(書式自由)、☑zaisei@city.tokyo-nakano.lg.jp、ファクスまたは郵送で、予算係へ。1月4日必着。

子育て家庭と区長の タウンミーティング

子ども政策調整係/5階
☎(3228)5605 FAX(3228)5679



子育て中のみなさんの意見を区長がお聞きします。子ども・子育てに関するさまざまなことを気軽に語り合しましょう。

お子さんと一緒に参加できます。当日直接会場へ。

対象 区内で子育て中の保護者

日時 12月18日(金)午前11時~午後0時30分

会場 南中野児童館(弥生町4-36-15)

☆午前10時30分~11時には、図書館職員による絵本の読み聞かせもあります



▲前回の様子。実施結果は上記二次元コードからご覧になれます

みなさんの
ご意見を

「基本構想」検討案の パブリック・コメント手続き

基本構想係/4階
☎(3228)5782 FAX(3228)5476



区は、10年後に目指すまちの姿を描くため、基本構想の改定に取り組んでいます。

このたび、意見交換会などでみなさんから伺った意見を参考にして、検討案をまとめました。案に対する具体的な意見をお寄せください。

公表資料 中野区基本構想検討案

資料公表・意見募集期間 12月6日~28日(必着)

公表場所 区HP、区民活動センター、図書館、すこやか福祉センター、区役所4階区政資料センター、同4階10番窓口 ☆すこやか福祉センターと区役所での閲覧は12月7日から

意見を提出できる方 区内在住・在勤・在学の方、区内に事務所や事業所のある個人・法人またはその他の団体、案件に直接利害関係のある方

意見提出の方法 意見書(書式自由)を☑kihonkousou@city.tokyo-nakano.lg.jp、ファクス、郵送または直接、基本構想係へ。☑住所、氏名とふりがな、区内在勤・在学の方は勤務先・通学先の名称と所在地、利害関係のある方はその理由、内容の修正を求める場合はその理由も

「中野区の教育委員候補者に係る人材推薦登録の仕組み」 教育委員候補者の人材登録を行いました

総務係／4階
☎(3228)8811
FAX(3228)5647



教育委員候補者の人材登録を自薦または他薦により受け付けた結果、右のとおり推薦があり、14人を教育委員候補者として登録しました。

人材推薦登録の結果(受付期間は10月19日～11月9日)

自薦(自ら教育委員を目指す方)14人

☆他薦(区民から推薦を受けた方)による登録はありません

意見発表会を開催します

下記テーマのいずれかについて、登録者が区長に向け自らの意見を発表します。傍聴は、どなたでもできます。当日直接会場へ。

☆傍聴者が、意見を述べたり質問したりすることはできません

日時 12月19日(土)午前9時～正午

会場 区役所7階会議室

テーマ 「一人ひとりの多様性を認め合い、個性を生かす教育」

「地域に生まれ、やがて地域を担う子どもたち」

☆要約筆記・**手**・**保**(先着3人)希望の方は、12月9日までに☑somu@city.tokyo-nakano.lg.jpまたはファクスで、総務係へ。📍住所、氏名とふりがな、電話番号、要約筆記・**手**はその旨、**保**はお子さんの氏名とふりがな、月年齢

人材登録者に係る冊子の公表

今回の意見発表会に先立ち、登録者が提出した「プロフィール(自己PR)」「教育委員になった際に取り組む課題」などをまとめた冊子を12月14日から、区HP、区民活動センター、図書館、区役所4階区政資料センターでご覧になれます。



◀区HPはこちら

困った時は相談してください

生活に困っている方などの相談

生活相談係／2階 ☎(3228)8927 FAX(3228)5601

病気や失業などの理由で収入が途絶えた方や預貯金などの資産を活用しても生活に困窮する方からの相談をお受けしています。

平日午前8時30分～午後5時(正午～午後1時を除く)に電話または直接、生活相談係へ。

☆一人当たりの相談時間は1時間程度。時間に余裕を持って相談を

経営・補助金相談窓口

相談専用電話 ☎080(5924)7582

☑nakano.yorozu.soudan@city.tokyo-nakano.lg.jp

区内事業者の方の相談をお受けしています。

火・木・金曜日の午前10時～午後5時(正午～午後1時を除く)に直接、産業振興センター(中野2-13-14)へ。電話、電子メールでも相談可。予約不要です。



◀電子メール送信画面につながります

女性のための相談

受付専用電話 ☎(3228)5556

DV(ドメスティック・バイオレンス=パートナーからの暴力)や家族間のトラブル、思いがけない妊娠、性暴力など、女性が抱えるさまざまな問題の解決に向けた相談をお受けしています。

秘密は必ず守ります。ためらわずに電話を。

☆平日午前8時30分～午後5時に随時受け付け

子育ての悩みに関する相談

子ども家庭支援センター分室(新井1-9-1)

☎(3228)7867 FAX(3228)7870

みなさんの子育てを応援します。つらい気持ちを一人で抱え込まず相談してください。

☆平日午前8時30分～午後5時

子育て電話相談もご利用を

相談専用電話 ☎(3381)2211

母子生活支援施設の職員が相談をお受けします。

☆毎日午前7時～午後10時

受動喫煙を防ぎましょう

保健企画係(中野区保健所)
☎(3382)2428 FAX(3382)7765

屋外での喫煙は周りの方に配慮を

屋外での喫煙に対する苦情が増えています。今年4月、改正健康増進法と東京都受動喫煙防止条例が全面施行され、屋外であっても、喫煙する際は周囲の人に配慮しなければならないことが義務化されました。たばこを吸う方は、受動喫煙を生じさせないために次のことを守ってください。

- 自宅の庭やベランダで吸う場合にも、近隣住人に配慮する
- 歩きながらたばこを吸わない
- 中野駅周辺(路上喫煙禁止地区)でたばこを吸わない
- たばこのポイ捨てをしない



禁煙外来治療費を助成します



禁煙に挑戦する方をサポートするため、禁煙外来治療費にかかる費用の一部助成(上限1万円)を行っています。治療開始前に申し込みが必要(電子申請可)。詳しくは、[区HP](#)をご覧ください。保健企画係へ問い合わせを。

コールセンターのご利用を

受動喫煙防止対策に関する相談や意見におこたえします。法令に違反している事業者の情報などもこちらへお寄せください。

中野区受動喫煙防止対策 コールセンター

☎0570(052)113

☆ナビダイヤル。平日正午～午後8時(年末年始を除く)。来年3月31日まで開設

みんなで取り組もう

冬のエコライフ

地球温暖化対策係/8階
☎(3228)5516 FAX(3228)5673



これからの季節は、暖房器具の使用が増え、エネルギー消費量とCO₂(二酸化炭素)排出量が増えます。「環境にやさしい暮らし」を目指し、家庭でできる対策に取り組みましょう。日常生活での省エネが、地球温暖化防止につながります。

パンフレット「エコライフのすすめ」をご覧ください

エコライフを実践するための身近な省エネ例など、環境を守る行動やさまざまな取り組みについて紹介。地球温暖化による生活への影響も学べます。

区民活動センター、区役所8階10番窓口で配布中。ぜひご覧ください。



▲[区HP](#)からもご覧いただけます

カーボン・オフセット^(※)を実施しました

上記パンフレットの作成から廃棄までに排出されるCO₂5t分を福島県喜多方市の森林整備の支援により埋め合わせました。

※カーボン・オフセット=区内のCO₂排出量を区外での森林整備などによるCO₂吸収量で埋め合わせること

「なかのエコポイント(環境行動コース)」にご参加を

環境に配慮したさまざまな行動を応援する制度です。獲得したポイントは500ポイント単位で希望する賞品(区内共通商品券、プリペイドカードなど)と交換できます。

ポイントのため方

- 廃食用油、フードドライブ対象食品の回収拠点への持ち込み
- 環境イベントへの参加

☆制度について詳しくは、[区HP](#)をご覧ください。地球温暖化対策係へ問い合わせを



▲[区HP](#)はこちら

「みんなでいっしょに自然の電気」に登録しませんか

東京都を含む首都圏9都県市による自然の電気の共同購入キャンペーンです。太陽光や風力など、再生可能エネルギーによる発電割合の高い電力への切り替えが手軽にでき、参加者が多いほど電気料金がお得になる仕組みです。

問い合わせは、同事業お客様サポート ☎0120(267)100へ。 ☆携帯電話等は ☎0570(058)100(ナビダイヤル)



▲詳しくは特設サイトで確認を

新型コロナウイルスなどの感染症から 自分や大切な人を守るために協力を

毎年、この時期はインフルエンザが流行します。新型コロナウイルス感染症との同時流行を防ぎ、自分や大切な人を守るために、引き続き感染拡大防止の取り組みに協力をお願いします。

手洗いはこまめに正しく

帰宅時や食事前などこまめにせっけんで手を洗いましょう。



- ① せっけんを泡立て、手のひらをよくこする
② 手の甲をのばすようにこする
③ 指先・爪の間を念入りにこする



- ④ 指の間を洗う
⑤ 親指と手のひらをねじり洗う
⑥ 手首も忘れずに洗う

⑦ 十分にせっけんを洗い流し、清潔なタオルやペーパータオルで拭き取って乾かす



せきエチケットを守ろう

せきやくしゃみが出る時は、せきエチケット(マスクを着ける、ティッシュやハンカチ、袖で口と鼻を覆う)を守りましょう。



ごみを捨てる際も注意を

使用済みのマスクやティッシュなどのごみを捨てる際は、次の点を守ってください

- ・ごみに直接触れない
 - ・ごみ袋は空気を抜いてから、しっかり封をする
 - ・ごみを捨てた後は、せっけんを使って手を洗う
- ☆ごみが袋の外側に触れた場合は、ごみ袋を二重に

三つの「密」を避ける



❌ 換気の悪い
密閉空間



❌ 人が集まる
密集場所



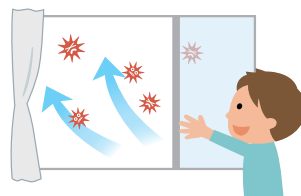
❌ 近い距離で
会話や発声をする
密接場面

「密」にしないポイント

こまめに換気

30分ごとに、2方向の窓を数分間、全開にする。暖房をつけながら、窓を少し開けて常時換気する方法も。

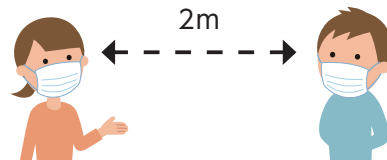
☆室温と湿度を保つことにも注意を



他の人と距離を取る

互いに手を伸ばして届かない十分な距離を取る。

☆レジなどに並ぶ際も前の人に近づきすぎないように注意を



新型コロナウイルス感染症に関する相談

中野区電話相談窓口
☎(3382)6532

平日午前9時～午後5時
☆感染が疑われる方で、時間外は
東京都発熱相談センター☎(5320)
4592へ

区HPよくある質問

症状や検査、予防、支援など新型コロナウイルス感染症に関して問い合わせの多い内容をまとめました。トップページからアクセスを

東京都新型コロナコールセンター
☎0570(55)0571(ナビダイヤル)

毎日午前9時～午後10時(英語、中国語、韓国語にも対応)
☆聴覚障害のある方はFAX(5388)1396へ

お知らせ

「中野区災害廃棄物処理計画(素案)」の意見交換会

ごみ減量推進係(リサイクル展示室内)
☎(3228)5563 FAX(3228)5634

区は、大規模災害時に廃棄物の処理を円滑かつ迅速に行うための計画策定を進めています。

このたび素案をまとめたので、意見交換会を開催します。

日時 12月22日(火)午後7時～9時

会場 区役所9階会議室

☆当日直接会場へ。**手・保**(先着3人)希望の方は、12月7日～15日に電話またはファクスで、ごみ減量推進係へ。**住**住所、氏名とふりがな、電話番号、**手**はその旨、**保**はお子さんの氏名とふりがな、月年齢

傍聴を

☆どなたでも傍聴できます。
当日直接会場へ

中野区健康福祉審議会

健康福祉企画係／6階
☎(3228)5421 FAX(3228)5662

地域福祉部会
12月15日(火)午後7時～9時
区役所9階会議室

☆日程は、変わることがあります

中野区子どもの権利擁護推進審議会

子ども政策調整係／5階
☎(3228)5605 FAX(3228)5679

12月21日(月)午後7時～9時
区役所9階会議室

☆なかの区報11月20日号10ページでお知らせした日程が変更になりました。**保**(先着3人)希望の方は12月7日～14日に電話またはファクスで、子ども政策調整係へ

暮らしの状況と意識に関するアンケート調査にご協力を

地域包括ケア計画係／6階
☎(3228)5803 FAX(3228)8716

区は、誰もが可能な限り住み慣れた地域で安心して暮らし続けられるまちを実現するため取り組みを進めています。

今後の計画づくりの基礎資料とするため、今月上旬に、対象の方に調査書類を郵送します。届いた方はご協力をお願いします。

対象 無作為抽出の15歳～64歳の区民1万人

耐震化促進のお知らせを配布します

耐震化促進係／9階
☎(3228)5576 FAX(3228)5471

12月8日～11日に、各戸に配布します。区**HP**でご覧になれる他、区役所9階8番窓口でも配布します。

住居表示の届け出をお忘れなく

住民記録係／1階
☎(3228)5624 FAX(3228)5653

建物を新築した場合や建て替えた場合は、住居表示の届け出を行ってください。届け出をしていないと、居住する方が住民異動届(転入届等)をする際に受け付けができません。

アパート等の名称を変更した場合も、住居表示台帳の記載を修正するため、届け出が必要です。

なお、同一住居表示の建物が複数ある場合、申請により、住居表示の末尾に「-1」などの補助番号を付けることができます。詳しくは、住民記録係へ問い合わせを。

☆「建物その他の工作物新築届」は郵送でも申請可

雑居ビルなどの避難路や自動火災報知設備は定期的に点検を

建築安全・安心係／9階
☎(3228)8837 FAX(3228)5471

火災時の避難路となる廊下や階段、防火扉の前に物を置いていないか、自動火災報知設備や誘導灯・非常灯が正常に作動するかを定期的に点検しましょう。

狂犬病予防注射は今月中に接種を

衛生環境係(中野区保健所)
☎(3382)6662 FAX(3382)6667

年に1度の予防注射接種は飼い主の義務です。今年は新型コロナウイルス感染症の影響を踏まえた特例措置として、接種期間が12月31日まで延長されました。まだ済んでいない場合は、必ず今月中に動物病院で接種を済ませてください。



▲(左から)狂犬病予防注射済票と犬鑑札。いずれも首輪などに着けましょう

政治家の寄付は禁止されています

区選挙管理委員会／9階
☎(3228)5541 FAX(3228)5687

区長や区議会議員などの公職にある人やこれらに立候補を予定している人が選挙区内の人や団体に寄付をすること、また有権者が寄付を求めることは、公職選挙法で禁じられています。

お互いに「贈らない・求めない・受け取らない」を心掛け、ルールを守りましょう。☆政治家が、選挙区内の人に対し、年賀状などのあいさつ状(自筆による答礼のためのものは除く)を出すことも禁じられています

医療従事者は1月15日までに届け出を

医薬環境衛生係(中野区保健所)
☎(3382)6663 FAX(3382)6667

今年は、医療従事者の届け出が必要な年です。次の対象の方は、1月15日までに、都内の保健所へ届け出を。☆届出用紙は、都内保健所で受け取れます

対象 医師、歯科医師、薬剤師は免許を有する全ての方。保健師、助産師、看護師、准看護師、歯科衛生士、歯科技工士は、12月31日現在、都内でその業務に従事している方

問合せ先

薬剤師=東京都福祉保健局薬務課☎(5320)4503

その他=同局医療人材課☎(5320)4517

中野通り・新青梅街道桜並木の管理作業を行います

東京都第三建設事務所補修課
☎(3387)5384 FAX(3387)9180

1月上旬～3月上旬、中野通り・新青梅街道の桜の管理作業として、倒れる危険がある桜を若木に植え替えます。桜並木を将来にわたり守り育てるための大切な作業です。ご理解とご協力をお願いします。

年金相談をする方は事前予約のご利用を

中野年金事務所(中野2-4-25)
☎(3380)6111

年金の請求や見込み額、被保険者記録などについて相談できます。相談する方は次の予約先へ原則、事前予約をしてください。

予約先

①「予約受付専用電話」☎0570(05)4890 ☆ナビダイヤル。平日の午前8時30分～午後5時15分

②中野年金事務所 ☆自動音声案内に従い、最初に「1」、次に「2」を選択。平日の午前8時30分～午後5時15分(週の初日は午後7時まで)、第2土曜日の午前9時30分～午後4時

確定申告はスマートフォン、パソコンから

中野税務署(中野4-9-15)
☎(3387)8111

確定申告書の作成は、国税庁HP「確定申告書等作成コーナー」が便利です。事前に税務署から発行された「ID・パスワード」があれば、マイナンバーカードやICカードリーダーライター(電子情報読み取り機)が無くてもe-Tax(国税の電子申告・納税システム)で確定申告ができます。詳しくは、中野税務署へ問い合わせを。



◀確定申告書等作成コーナーはこちら



催し・講座

平和企画展示「紛争下を生きる子どもたち」

平和・人権・男女共同参画係/4階
☎(3228)8229 FAX(3228)8860

世界には、紛争下で暮らす子どもがおよそ6人に1人いると言われています。彼らの恐怖、不安、そして未来への夢や希望をパネルで紹介。私たちにできることを考えてみませんか。

☆(公社)セーブ・ザ・チルドレン・ジャパンによる協力で実施

日時 12月9日(水)～22日(火)午前6時45分～午後10時30分

会場 平和資料展示室(キリンレモン スポーツセンター内) ☆当日直接会場へ



▲戦闘や爆撃から逃れるため住み慣れた家から避難し、石炭庫で生活するきょうだい(シリア北西部)

「おいしく残さず食べきろう!」食品ロス削減パネル展

ごみ減量推進係(リサイクル展示室内)
☎(3228)5563 FAX(3228)5634

いずれも当日直接会場へ。

日時・会場

①12月7日(月)～11日(金)午前8時30分～午後5時=区役所1階区民ホール
☆来場者には、なかのエコポイント50ポイントを贈呈。10日(木)は午前10時30分から「ごみのんカー(清掃車)」の実演も予定(区役所正面玄関前にて小雨決行)

②12月15日(火)午前10時～1月14日(木)午後3時=中野駅ガード下ギャラリー「夢通り」東側

なかの☆もったいない ぱくぱくパートナーズのご利用を

食品ロス削減に積極的に取り組むお店を協力店として登録しています。詳しくは、区HPで確認を。

「中野・杉並で創業しよう」実践!創業セミナー

産業振興係/9階
☎(3228)8729 FAX(3228)5656

内容 事業計画や財務など、創業に必要なノウハウを中小企業診断士から学びます ☆杉並区、西武信用金庫との共催

対象 中野区・杉並区内での創業を考えている方、創業後間もない方 ☆原則全回参加できる方

日時 2月6日～27日の毎週土曜日、午前10時～午後3時。全4回

会場 杉並区役所(杉並区阿佐谷南1-15-1)

申込み 12月7日～1月22日に、区HPまたは西武信用金庫HPから申込書をダウンロードして必要事項を記入し、電子メールで送信を。先着20人。保(定員あり)希望の方は、あわせて申し込みを ☆セミナーについて詳しくは、西武信用金庫事業支援部(丸山・高橋)☎(3384)6631(午前9時～午後5時)へ問い合わせを

第3日曜日の法律相談

区民相談係／1階
☎(3228)8802 FAX(3228)5644

内容 区内在住の方が対象。弁護士による相談。必ず事前予約を

日時 1月17日(日)午後1時～4時
☆一人当たり25分以内

会場 区役所1階専門相談室

申込み 1月12日午前9時から電話で、区民相談係へ。先着12人

☆平日の相談は、月曜日(第3日曜日の翌日を除く)、水曜日を実施。詳しくは、区HPをご覧ください。区民相談係へ問い合わせを。なお、12月20日～1月10日は、専門相談を実施しません(第3日曜日の法律相談含む)



◀専門相談についてはこちら

土地建物無料相談会

都市計画係／9階
☎(3228)8981 FAX(3228)5668

対象 区内在住の方

日時 12月16日(水)午前10時～午後3時30分

会場 区役所1階区民ホール

申込み 12月11日までの平日午前9時～午後5時に電話で、まちづくり推進土地建物協議会☎0120(406)239へ
☆同協議会との共催

すまいのリフォーム相談

住宅政策係／9階
☎(3228)5581 FAX(3228)5669

内容 区内の小規模建設事業者団体による相談

日時 12月、1月の毎週金曜日、午前10時～午後4時(正午～午後1時を除く)

☆12月25日～1月8日は休止

会場 区役所1階区民ホール

☆当日直接会場へ

リサイクル自転車の販売

中野区シルバー人材センター
☎(3366)7971 FAX(3366)7998

内容 区の条例に基づき撤去された自転車の一部を分解・整備し、30台を販売予定

日時 12月17日(木)午前11時40分までに直接会場へ。11時45分に購入順を決める抽選を開始。荒天延期

会場 中野四季の森公園内管理棟(中野4-13)

販売価格 車種により8,500円、11,500円、13,000円、16,000円(防犯登録料、TSマーク代、消費税込み)

☆販売方法が変更になる場合あり。事前に中野区シルバー人材センターHPで確認を



募集・求人

任期付短時間勤務職員(技能系)

人事係／4階
☎(3228)8041 FAX(3228)5649

職務内容 ①区立保育園での保育業務、②区立小・中学校、幼稚園での障害のあるお子さんの介助業務

対象 来年4月1日以降勤務可能な方

勤務期間 令和5年3月31日まで

選考日 1月17日(日)

申込み 電子申請か、区民活動センター、図書館、区役所4階3番窓口で配布中の採用選考案内の申込書を郵送または直接、人事係へ。郵送=12月25日までの消印有効、電子申請・窓口=12月28日午後5時まで。選考により①=20人程度、②=25人程度

☆勤務条件などについては、区HPか、採用選考案内をご覧ください

児童館補助員(会計年度任用職員)

地域子ども施設調整係／5階
☎(3228)8934 FAX(3228)5659

勤務内容 区立児童館での児童の遊びの見守りなど

対象 18歳以上の方(高校生を除く)

勤務期間 令和3年4月1日～同4年3月31日 ☆勤務日数・時間は調整可

時給 1,083円～1,210円 ☆資格の有無などにより異なります。交通費支給(限度額あり)

申込み 電子申請か、所定の登録申込書を郵送または直接、地域子ども施設調整係へ ☆欠員などの状況に応じて随時面接を実施。登録申込書や勤務条件等については詳しくは、区HPをご覧ください。同係へ問い合わせを

令和3年度「放課後子ども教室推進事業」委託団体

育成活動支援係／5階
☎(3228)5648 FAX(3228)5659

放課後子ども教室は、学校などを活用し、放課後や週末に学習・スポーツ・文化活動などさまざまな体験の機会を子どもたちへ提供する事業です。

地域の育成団体からの提案を受け、区が審査の上、提案団体に事業の実施を委託します。

応募書類の配布 12月4日から、区HPまたは区役所5階6番窓口で

応募期間 12月14日～1月22日必着 ☆新規に応募を考えている団体の方は、事前に育成活動支援係へ連絡してください。応募条件、申し込み方法などについては詳しくは、同係に問い合わせを



▲事業実施例(音楽・表現活動を行うユマスタ)

高年齢者・介護

後期高齢者医療制度に加入している方へ

後期高齢者医療係／2階
☎(3228)8944 FAX(3228)5661

区から後期高齢者医療被保険者証の交付を受けている方で、世帯員全員が住民税非課税の方は、申請すると次の①②の制度を利用できます。

申請方法などについて詳しくは、後期高齢者医療係へ問い合わせを。

①限度額適用・標準負担額減額認定

保険適用の医療費や入院時の食事代が限度額までの支払いになる制度です。

②後期高齢者入院時負担軽減支援金

保険適用の病院などに年度内で31日以上入院した場合、2万円の給付を受けられる制度です。

☆申請は、年度ごとに必要

生活機能向上プログラム「お正月飾り作り」

やよいの園(弥生町3-33-8)
☎(3370)9841 FAX(3370)8362

内容 臨床美術士とともに作品を作り、脳の活性化を図ります

対象 区内在住の65歳以上の方

日時 12月23日(水)午後1時30分～3時

申込み 12月7日～18日(日曜日を除く)の午前9時～午後5時に本人が電話または直接、やよいの園へ。先着10人

家族介護教室(2件)

次の①②とも

対象 自宅で高齢者を介護している方

①詐欺や架空請求～消費者被害から身を守るために～

かみさぎホーム(上鷲宮3-17-4)
☎(3926)8443 FAX(3970)9620

日時 12月18日(金)午後1時30分～3時

申込み 12月7日～開催日前日に電話で、かみさぎホームへ。先着15人
☆上鷲宮区民活動センターで実施

②お口のケアどうしていますか やよいの園(弥生町3-33-8)

☎(3370)9841 FAX(3370)8362

日時 1月18日(月)午後1時15分～2時45分

申込み 12月7日～1月16日(日曜日を除く)に電話または直接、やよいの園へ。先着10人

子ども・子育て

私立幼稚園等園児の保護者の方へ 補助金等の申請はお済みですか

幼稚園・認可外保育係／3階
☎(3228)8754 FAX(3228)5667

私立幼稚園(子ども・子育て支援新制度園含む)または、都が確認した幼稚園類似施設にお子さんを通わせている区

内在住の保護者の方が対象。入園料や保育料などの補助を受けられます。

年度途中での入園などのため補助金をまだ申請していない方は、3月12日(必着)までに申請してください。それ以降の申請はできません。

☆受けられる補助の内容は、在園施設や世帯状況によって異なります。申請方法などについて詳しくは、区HPをご覧くださいになるか、幼稚園・認可外保育係へ問い合わせを



区HPはこちら

新入学学用品費の就学援助申請書は1月15日までに提出を

学事係／5階
☎(3228)5459 FAX(3228)5680

来年度、中野区立小学校または国公立小学校に入学予定のお子さんがある世帯へ、入学前に新入学学用品費を支給するための申請書を12月上旬に郵送します。

これは、昨年中の世帯全員の所得合計額が就学援助基準額の範囲内にある場合に支給するものです。申請書が届いても、世帯の所得が基準を超える場合は対象外です。

申請する方は、同封の返信用封筒に切手を貼り1月15日必着で郵送を。

☆令和3年度の就学援助については、入学後に改めて申請してください

遺産分割がまとまらない
相続預貯金が使われていた
遺留分の請求をしたい・された
相続問題は相続を得意分野にする
弁護士にご相談ください。

 吉口総合法律事務所
03-6382-4640

なかの区報を見た方の相続のご相談は60分無料
弁護士：吉口直希 第一東京弁護士会所属
週刊エコノミストでの相続に関する記事の掲載歴有

東京都中野区本町6-27-12豊国ビル807号

中野ブロードウェイ1F あすなろ葬祭

葬儀の事がよくわかる! ガイドブック差し上げます

お気軽にお問合せ下さい

火葬のみを執り行う 納骨・費用圧縮プラン 火葬プラン

総額 236,000 円+税

ご相談・資料請求 ☎ 0120-7-09832

東京都中野区中野5-52-15 中野ブロードウェイ1F

駅チカ 家族葬専用式場

中野区民の方々にご支持いただいております。

夜中でも対応してくれるのだから

安心して葬儀を頼めるところはないかな

家に連れて帰れないのだけど...

くみん斎場 中野新井薬師前

東京都中野区上高田 3-19-17
西武新宿線(新井薬師前駅)南口徒歩約3分

お問合せ・資料請求 24時間葬儀受付窓口 (03) 6454-0019

広告

親医療証の現況届の提出はお済みですか

児童手当・子ども医療費助成係／3階
☎(3228)8952 FAX(3228)5657

ひとり親家庭等医療費助成制度医療証(親医療証)をお持ちの方のうち、児童扶養手当を受給していない方に、更新に必要な現況届を10月末に郵送しました。

現況届の提出がないと、来年1月1日から使える(親)医療証を発行するための審査ができません。まだ提出していない方は、至急提出を。

☆児童扶養手当受給中の方は、同手当の現況届の提出が必要です。まだ提出していない方は、至急提出してください

ファミリー・サポート事業予約制会員登録

中野区社会福祉協議会中野区ファミリー・サポート事業担当
☎(5380)0752 FAX(5380)6027

子育てを地域で手助けする、相互援助活動の利用・協力会員の登録を予約制

で受け付けます。

対象 利用会員=区内在住で子育ての援助を受けたい方、協力会員=区内在住・在勤・在学が隣接区にお住まいで、子育ての援助をしたい20歳以上の方

日時 12月19日(土)、1月7日(木)、いずれも午前9時45分～正午

会場 スマイルなかの(中野5-68-7)

申込み 12月7日から電話で、中野区ファミリー・サポート事業担当へ

持ち物 登録希望の方(利用会員は保護者)の顔写真(3cm×2.5cm、スナップ写真可)2枚、印鑑、黒ボールペン、本人確認書類



健康・福祉

歯科相談

南部すこやか福祉センター
(弥生町5-11-26)
☎(3380)5551 FAX(3380)5532

内容 歯科衛生士によるお口全般に関

する相談 ☆お子さんと一緒に参加可

対象 区内在住の方

日時 1月6日(水)午後1時～4時
☆一人当たり30分程度

会場 南部すこやか福祉センター

申込み 12月7日～1月5日に電話、ファクスまたは直接、南部すこやか福祉センターへ。先着4人。住所、氏名とふりがな、年齢、電話番号、お子さんと参加する場合はお子さんの年齢

**ネズミ対策パネル展
「侵入箇所や駆除方法を学ぼう」**

衛生環境係(中野区保健所)
☎(3382)6662 FAX(3382)6667

期間 12月25日(金)まで

会場 中野駅ガード下ギャラリー「夢通り」東側 ☆当日直接会場へ

賃貸住宅探しにお困りの方は相談を

住宅政策係／9階
☎(3228)5581 FAX(3228)5669

高齢や一人暮らしなどさまざまな事情により、区内の民間賃貸住宅への転居(住み替え)が困難な方に、協力不動産店の紹介をしています。詳しくは、住宅政策係へ問い合わせを。

ほほえみサービス協力会員説明会

中野区社会福祉協議会ほほえみサービス事業担当

☎(5380)0753 FAX(5380)6027

日常生活を有償でお手伝いする区民同士の支えあい活動です。

20歳以上で、家事や介護のお手伝いのできる協力会員を募集します。

日時 12月10日(木)午後1時30分～3時

会場 スマイルなかの(中野5-68-7)

申込み 12月9日午後5時までに電話で、ほほえみサービス事業担当へ

☆会員登録には、年会費1,000円と本人名義のゆうちょ銀行口座が必要

小学校6年生～高校1年生の女性へ

子宮頸がん予防ワクチンは無料で接種できます

保健予防係(中野区保健所) ☎(3382)6500 FAX(3382)7765

現在区は、子宮頸がん予防ワクチン(HPVワクチン)の定期予防接種について、個別に接種の案内をしていませんが、対象の方は、無料で接種を受けられます。

接種を希望する方は、効果と安全性、副反応について医師と十分に相談した上で、保健予防係へ予診票の交付申請をしてください。

☆ワクチンの効果や副反応について詳しくは、**区HP**をご覧ください

対象 小学校6年生～高校1年生に相当する年齢の女性
☆標準接種年齢は中学校1年生



▲区HPはこちら

**現在高校1年生相当の年齢の方へ
無料接種期限は3月31日です**

平成16年4月2日～同17年4月1日生まれの方は、来年3月31日が定期予防接種の期限です。期限日以降の接種は本人の実費負担となります。

子宮頸がんとは

子宮の入り口にできるがん。HPV(ヒトパピローマウイルス)の性交渉による感染が主な発生原因。早期発見・治療のため、20歳代から定期的に検診を受けましょう

12月5日～20日の休日当番医・当番薬局

月日	医療機関名	診療科目	所在地	電話番号		
12月6日(日)	当番医	新渡戸記念中野総合病院	内・外・小・整・ 脳神経外	中央 4-59-16	(3382) 9991	
		中野江古田病院	内・外	江古田 4-19-9	(3387) 7321	
		小池小児科医院	小	若宮 3-2-10	(3330) 0743	
		いしい内科クリニック	内	沼袋 4-31-11 1階	(5345) 7667	
		かねなか脳神経外科	脳神経外・内	中央 4-4-2	(6382) 4880	
		多田町診療所	内・小・呼	南台 3-33-5	(3381) 3191	
		金子歯科医院☆	歯	弥生町 1-32-4	(3373) 2561	
	薬局	むさしの薬局江古田店		江古田 4-20-22	(5343) 3912	
		中野中央薬局		中央 4-60-5	(6304) 8530	
		わかみや薬局		若宮 1-43-11	(5327) 3663	
	12月13日(日)	当番医	総合東京病院	内・外	江古田 3-15-2	(3387) 5421
			横島病院	外・内	新井 1-38-6	(3389) 2531
			美穂診療所	内・小・消	鷺宮 5-3-14	(3990) 1208
いたばしクリニック			内・外	大和町 1-27-3	(5356) 1623	
山田医院			産婦・内・小	中野 2-14-17	(3384) 3555	
堤耳鼻咽喉科医院			耳鼻咽喉	本町 2-42-15	(3372) 4701	
船坂歯科医院☆			歯	野方 3-25-8	(3388) 6818	
薬局		けやき薬局		江古田 2-22-1	(3388) 0782	
		ライフ薬局		中野 2-11-5	(3380) 9393	
		茜調剤薬局中野坂上店		本町 2-42-15	(6300) 6122	
12月20日(日)		当番医	新渡戸記念中野総合病院	内・外・整・ 脳神経外	中央 4-59-16	(3382) 9991
			中野共立病院	内	中野 5-44-7	(3386) 3166
			たかとり内科	内	大和町 1-30-6	(6265) 5835
	上高田クリニック		内	上高田 1-8-13	(5942) 5822	
	渡辺整形外科・外科・内科		整・外・内	中央 2-2-3	(3361) 1770	
	三五医院		内・神経内	南台 2-6-8	(3381) 0313	
	土田歯科医院☆		歯	南台 3-6-25 1階	(3229) 0880	
	薬局	ことぶき薬局中野中央店		中央 4-59-11	(5385) 2971	
		なごみ薬局上高田店		上高田 1-8-13	(5942) 6080	
		カメイ調剤薬局中野南台店		南台 2-9-3	(5328) 2313	

☆印は、歯科医療拠点事業(午前9時～正午は、歯科救急電話相談も受け付け)

中野区準夜間こども救急診療

15歳以下のお子さんを対象に、小児科医が診療を行います。

- ☆必ず事前(午後5時30分以降)に電話で連絡を
- ☆保険証・医療証を持って受付時間内に来院を
- ☆症状により診療できない場合があります
- ☆入院などが必要な場合は、他の病院を紹介します

新渡戸記念中野総合病院
(中央 4-59-16)
☎(3382) 9991

診療日	年中無休
受付時間	午後6時30分～ 9時45分
診療時間	午後7時～10時

東京消防庁 救急相談センター

(24時間受け付け・年中無休)

プッシュ回線・
携帯電話・PHSからは

#7119

ダイヤル回線

☎(3212) 2323

新型コロナウイルス感染症
拡大の影響により、診療が中
止になる場合があります。最
新の情報は区HPで確認を

休日当番医の診療時間

事前に電話で確認を

午前9時～午後5時

保険証・医療証をお持ちください。
往診はしません。

休日当番薬局の開設時間

事前に電話で確認を

午前9時～午後5時30分

医療機関受診時の処方せんをお持
ちください。

夜間および日曜日、 祝・休日の医療機関案内

東京都医療機関案内サービス
「ひまわり」

☎(5272) 0303 FAX(5285) 8080

(ファクスは聴覚・言語障害者向け)

携帯電話などからは

<http://www.himawari.metro.tokyo.jp/kt/>

小児救急相談

東京都「子供の健康相談室」

☎(5285) 8898

プッシュ回線・携帯電話からは

8000も利用可

月～金曜日

午後6時～翌朝8時

土・日曜日、祝・休日

午前8時～翌朝8時

救急病院案内

中野消防署 ☎(3366) 0119

野方消防署 ☎(3330) 0119

12/19
(土)

午後3時~4時

ベースボール ミーティング

HPで
詳しく

井端弘和さんオンライントークショー



▲井端弘和さん

オリンピック・パラリンピック推進係/6階
 ☎(3228)8988 FAX(3228)5626



◀区HPは
こちら

ゲストは野球解説者・評論家の元プロ野球選手、井端弘和さんと「神スイング」でおなじみの野球好きなタレント、稲村亜美さん。「今こそ、スポーツ。今こそ、アスリート」をテーマにしたトークショーを動画で生配信します。

会場観覧者を募集

対象 区内在住・在学の方
会場 キリンレモン スポーツセンター
申込み 電子申請か、ハガキで、オリンピック・パラリンピック推進係へ。12月10日までの消印有効。抽選で50人。☑住所、氏名とふりがな、生年月日、在学の方は通学先の名称、電話番号、メールアドレス



▲稲村亜美さん

オンラインで どなたでも視聴できます

生配信は、中野区公
ユーチューブ
 式YouTubeチャンネル
 からご覧になれます。



催しの開催状況は事前に確認を

新型コロナウイルス感染症の影響により、イベントなどの開催が中止や延期になる場合があります。参加を予定している方は、事前に区HPで確認するか、各催しの担当へ電話などで確認を。

催しに参加する際は感染症の予防対策を

催しなどに参加する際は、マスクの着用やせきエチケットに協力を。発熱などの症状がある場合は参加を控えてください。

せきエチケット



おも 人・想い・未来 ~今こそ予防! コロナと火災~

区長 酒井直人

はや師走。いつもなら何かと慌ただしい時期ですが、今年は様相を異にしています。新型コロナウイルスの感染状況が最も高い警戒レベルまで拡大しています。今一度、マスクの着用や手洗い、三密の回避など基本的な感染防止策を徹底しましょう。忘年会シーズンですが、大人数や長時間に及ぶ飲食は感染リスクが高まります。慎重かつ賢明な判断をお願いします。

今号の巻頭では、家庭でできる火災予防を特集しています。昨年、中野・野方消防署管内では3.6日に1件火災が発生しました。みなさんも乾燥している空気を肌で感じていると思いますが、暖房の使用が増えるなど火災が発生しやすい時期です。「コンセントのプラグにほこりをためない」「暖房器具の周りに燃えやすい物を置かない」など少しの心掛けで

防げる火災があります。火災警報器の電池が切れていないかも確認しましょう。中野は、火災が発生すると、燃え広がりやすい密集度の高いまちです。あなたと家族、大切な人の命と財産を守るため、火災予防を今すぐ実践しましょう。

中野区は、新型コロナウイルス感染症で影響を受けている方を支援するための事業一覧を作成して、区内のサミットストアなどで配布しています。一覧は、区民用と事業者用の2種類。中野区ホームページでもご覧いただけます。申請期限が迫っているものがあります。給付、貸付、猶予の各内容を確認し、不明な点がありましたら、各担当へお問い合わせください。一緒に新型コロナウイルスを乗り越えていきましょう。

次号予告

思いをつないで、その先へ
(一年の振り返り)



なかの区報二次元コード

区内各家庭の郵便受けなどに配布しています
 情報活用後は、資源として古紙の集団回収へ