

なかの区報

nakano

令和2年(2020年)

09|20

No.2052

毎月5日・20日発行

中野区ホームページ <https://www.city.tokyo-nakano.lg.jp/>

地域に息づく伝統を次代へ

文化継承
鷺宮囃子



ばやし
鷺宮囃子保存会の横山勝さん

文化継承 鷺宮囃子

～ 地域に息づく伝統を次代へ ～

鷺宮囃子は、江戸時代末期から鷺宮地域に続く伝統芸能。中野区の登録無形民俗文化財として登録されています。

この伝統を受け継ぐ「鷺宮囃子保存会」の方に話を聞きました。

鷺宮囃子(さぎのみやばやし)

中野区登録無形民俗文化財

笛、大太鼓、上太鼓、下太鼓、かねの五人囃子ちゅうまで、中間というややゆったりめのテンポと技巧的な演奏が特徴。

鷺宮囃子保存会は、会員約50人で活動中。原則毎週土曜日に20人程が集まり練習に励んでいます。地域のさまざまな催しで演奏を披露。中野区認定観光資源にもなっています。



▲保存会ではお囃子の他、里神楽も受け継いでいます

安心して若い人に任せられる

受け継がれる鷺宮囃子

私が小さかった頃、鷺宮には農家がたくさんいました。農閑期にはみんなで集まって、笛を吹いたり踊ったり。そうして楽しむうちに、自然と鷺宮囃子が受け継がれてきた感じがしますね。

お囃子を覚えると、鷺宮以外のお祭りに呼ばれたり、教えに行ったりすることもありました。私は、野方などの区内はもちろん、新宿や北海道まで行ったこともあるんですよ。鷺宮囃子は他のさまざまなお囃子に影響を与えたとされていますが、こうした伝承が各地で行われてきたからではないでしょうか。活動は大変なことも多かったのですが、文化継承が途絶える地区もある中、江戸時代から続く鷺宮囃子を守ってこられたことは本当に良かったです。

頼もしい今後の担い手

鷺宮囃子は伝承芸。演奏を神輿みこしや踊りなどの調子に合わせるなど、奥深いところもあるんです。人から人に教え伝えていく過程で、伝統が崩れてしまう恐れもあります。そうならないように、本筋をしっかりと伝えていくことが何よりも大切だと思いますよ。

今では、私が演奏することはほとんどなくなりました。それでも、今後の継承に不安はありません。福蔵院の住職さんが保存会の会長を務めてくださっていますし、活動も30代など若い方が中心となってしっかりとやっていますよ。私も時折練習に顔を出しますが、頼もしい人たちが何人もいます。彼らが、更に次の世代へ鷺宮囃子を受け継いでくれると安心して見守っています。

横山勝さん

82歳。現在は活動の第一線から退き、会を見守っている



▲鷺宮八幡神社の例大祭で。神輿にあわせてトラックの荷台で演奏し、地域を回ります。子どもも多く参加します



▲福蔵院の節分会^{せつぶんえ}では、獅子舞や大黒舞の奉納を美しい演奏で彩ります

鷺宮囃子保存会の活動に関心のある方へ

入会や見学を希望する方を随時募集中。
鷺宮囃子保存会^{HP} (右記二次元コード) から
問い合わせを。



☆新型コロナウイルス感染症の影響により、
現在は練習を休止。再開に向け準備中



▲日頃の活動の様子。子どもからベテランまで、幅広い年代の会員が参加

楽しさやかっこよさを伝えていきたい

誰でも楽しめるのが魅力

母が保存会で活動しており、小さい頃から稽古に連れられていました。そのため、物心ついた時には私も稽古に参加するようになっていましたね。同年代の子がほとんどいなかったこともあり、ベテランの先生方にも可愛がってもらったことを覚えています。

伝統芸能と聞くと堅いイメージがありますが、お囃子は楽しいもの。裏拍や楽器の掛け合いなど音楽的にも面白く、「なげやり」という簡単なリズムを覚えて小太鼓をたたけるようになればお祭りで演奏できる手軽さも魅力です。「ジゴト」と呼ばれる、演奏を擬声化した手法で教わるので、楽譜が読めなくても大丈夫。ここ3年ほどは会員が増えていて、私もいつの間にか教える側になりました。

いつの時代でも愛される鷺宮囃子

お囃子はお祭りを盛り上げるのに必須。実際に演奏して地域のみなさんの反応を見ると、より強く実感します。お祭りがなくならない限り、鷺宮囃子も地域から愛され、自然と受け継がれていくと思いますよ。

しかし、担い手のことを考えると、10代などの若い方は参加しづらいのかなと。鷺宮囃子に限らず、お囃子自体がもう少し身近で、かっこいいと思ってもらえるとうれしいです。例えば、中野駅前大盆踊り大会では、ボン・ジョヴィ (アメリカのロックバンド) の曲にあわせて踊る「盆ジョヴィ」がSNSで話題になりましたよね。お囃子でも、伝統は大切に守りつつ、新しいことに挑戦できたら面白いのではないのでしょうか。

北條風知さん



19歳。専門学校に通いながら、活動に参加している

この秋 中野の歴史に触れてみよう

中野には、多くの歴史的な建築物が残っています。その一つ哲学堂公園と、新しくなった歴史民俗資料館を紹介します。



2020年、哲学堂公園が 国の名勝に指定されました

哲学堂公園は、明治37年に東洋大学の創立者、井上円了博士によってつくられた哲学をテーマとした公園です。園内には区指定文化財でもある古建築物が多く保存されています。平成21年には東京都指定名勝、そして今年の3月に国指定名勝になりました。

国指定名勝とは、公園や橋などのうち、すぐれた国土美として欠くことができないものとして文化財保護法で規定されたものです。



▲入り口の哲理門



四聖堂内部▶



秋の古建築物公開


普段は見られない古建築物の内部を公開しています。10月は毎週土・日曜日の午前9時～午後4時。当日直接会場へ。

☆六賢台など一部は建物外からの観覧のみ

ガイドツアーや図書タイムも

10月4日(日)には「哲学堂公園ガイドツアー」を開催(事前予約制で有料)。またかつて図書館として使われていた絶対城で、哲学に関する本や絵本など、さまざまな本が楽しめる「図書タイム」を10月の毎週日曜日に実施予定です。

詳しくは哲学堂公園

 をご覧になるか、同公園管理事務所へ問い合わせを。



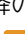
哲学堂公園

(松が丘1-34)

☎(3951)2515 FAX(3951)2280

開園時間 9月30日まで=午前8時～午後6時、

10月1日～11月30日=午前8時～午後5時

☆12月以降の開園時間などについて詳しくは、哲学堂公園  (右記二次元コード) をご覧ください



新しくなった「れきみん」を楽しもう

文化財係/6階 ☎(3228)8731 FAX(3228)5456

歴史民俗資料館は今年4月にリニューアルし、常設展示を一新しました。新しくなった館内を紹介します。

1階では、模型と映像を使って、中野区の地理や史跡を分かりやすく紹介。2階の常設展示室では、展示品以外にもガイダンス映像や壁面映像などを楽しめます。中野の歴史と文化財を一堂に集めた「中野みどころの樹」では、今回特集した鷺宮囃子も紹介。また、中野区にゆかりのある人物を検索できるコーナーも新設。

その他にも、テーマを設定した魅力的な企画展示を行っています。

10月11日まで館蔵品展「哲学堂」開催中

井上円了博士が国内外で収集し、哲学堂公園内の建物に陳列していたさまざまな品を展示します。

昨年の企画展で好評だった哲理門の幽霊と天狗の像も再び公開。



▲常設展示室。中央が「中野みどころの樹」



◀精巧なサンプリングのミニチュア模型も



▲無尽蔵の閻魔像



▲四聖堂の心字木魚



歴史民俗資料館 (江古田4-3-4)

☎(3319)9221 FAX(3319)9119

開館時間 午前9時～午後5時(入館は4時30分まで)

休館日 月曜日、毎月第3日曜日、年末年始

☆西武新宿線沼袋駅から徒歩8分。駐車場5台分あり。
新型コロナウイルス感染症の拡大防止のため、臨時休館や入館制限を行う場合があります

れきみん公式ツイッター(@nakano_rekimin) ▶



映像で楽しむ「井上円了と哲学堂公園」

区は昨年、井上円了没後100年を記念してビデオ映像を作成しました。ドローンによる空撮映像を交えて園内の名所をたどり、その魅力に迫ります。DVDは中央図書館で借りられます。YouTubeでも視聴できます。



▲こちらから視聴できます



YouTubeの「ピックアップなかの」でその他の中野の名所も動画で見られます

J:COMチャンネル中野で過去に放送した「ピックアップなかの」をYouTubeの中野区公式チャンネルで見ることができます。

中野の歴史や文化を自宅でも楽しめます。

2020年2月1日～3月31日放送「中野の歴史的建造物を訪ねて」でも紹介されている野方配水塔 ▶



10月20日(火)～22日(木)

蔵書点検のため

南台・上高田図書館は休館します

☆他の図書館は、通常どおり利用できます

南台図書館 ☎(3380)2661 FAX(3380)2662

上高田図書館 ☎(3319)5411 FAX(3319)5472

10月15日～21日は 違反建築防止週間

建築安全・安心係／9階

☎(3228)8837 FAX(3228)5471

違反建築パトロールを強化します。

9/21～30 秋の全国交通安全運動

世界一の交通安全都市TOKYOを目指して

生活・交通安全係／8階

☎(3228)8886

FAX(3228)5658

9月30日は「交通事故死ゼロを目指す日」

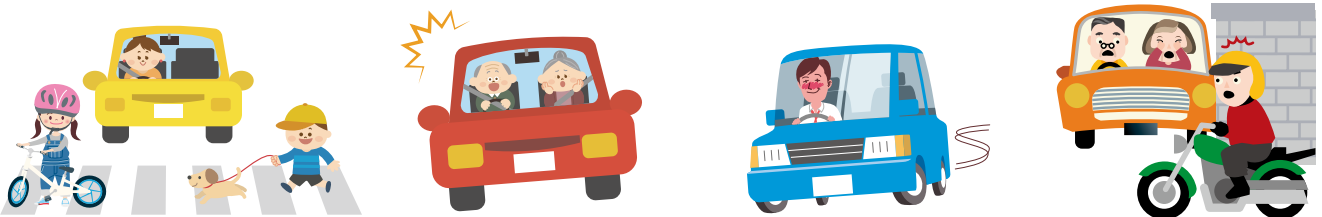
次の項目に重点を置いて、秋の交通安全運動を実施します。

① 子どもを始めとする歩行者の安全と自転車の安全利用の確保

② 高齢運転者等の安全運転の励行

③ 夕暮れ時と夜間の交通事故防止と飲酒運転等の危険運転の防止

④ 【地域重点】二輪車の交通事故防止



自賠責保険・共済への加入・更新をお忘れなく

諸税係／3階 ☎(3228)8908 FAX(3228)5652

自賠責保険・共済は、交通事故を起こした場合の被害者救済や加害者の経済的な負担の補てんなど、対人賠償を確保することを目的としたものです。原動機付自転車を含む全ての自動車に加入が義務付けられ、無保険での運転は違法です。

未加入で運転した場合は、1年以下の懲役または50万円以下の罰金が科せられます。また、自賠責保険・共済の証明書を所持していないだけでも30万円以下の罰金です。

忘れずに加入・更新しましょう。

通学路の安全確保にご協力を

学事係／5階 ☎(3228)5459 FAX(3228)5680

夏休みが終わり、子どもたちの通学が始まっています。教育委員会では、保護者や地域の方と協力し、平日及び授業日となっている第2・4土曜日を中心に、登下校の見守りを行っています。

子どもたちが安心して学校へ通えるよう、地域のみなさん、ドライバーのみなさんも安全確保にご協力をお願いします。



みなさんの子育てを切れ目なくサポートします



区は、妊婦さんとそのご家族が安心して赤ちゃんを迎え、子育てできるように、さまざまな事業を実施しています。ぜひ、ご利用ください。
☆産前産後家事支援事業と産後ケアは、事前に「かんがるープラン」の作成と利用登録が必要



▲事業について詳しくはこちら

妊娠 ▶ まずは妊娠届を出して母子健康手帳を受け取ります

妊娠期

「プレママコール」.....
妊娠20週以降の方に、すこやか福祉センター職員が電話します。体調面やその他の心配事など気軽に相談を。

「かんがるープラン」を作りましょう.....
区内在住の全ての妊婦さんを対象に、すこやか福祉センターまたは自宅で保健師等が面談(かんがるー面接)をします。必要な支援などについて一緒に考え、「かんがるープラン」を作成します。

各種教室で産前をサポート.....
安心して赤ちゃんを迎える準備ができるよう、こんにちは赤ちゃん学級などの講座を実施しています。

産前産後家事支援事業.....
ママの体調が悪く、家族などから支援を受けられない時に、日常的な家事を行います。

こんにちは赤ちゃん訪問.....
生後4か月以下の赤ちゃんがいるお宅に、訪問指導員が伺います。出生通知票を基に事前連絡します。

産後ケア.....
産後の母体回復を支援し、赤ちゃんのお世話をサポートします。

産後サポート.....
近い月齢の赤ちゃんがいるママ同士、スタッフと一緒に学び合い、情報交換できる講座を実施しています。

その他の育児支援.....
保健師等による継続支援、子育てひろば、各種相談・教室、グループ交流など、さまざまな支援事業があります。

面談してプランを作成すると妊娠・子育て応援ギフト券(1万円相当)がもらえます。ぜひ活用を

相談・問い合わせは すこやか福祉センター(4か所)へ

☆月～土曜日午前8時30分～午後5時に
利用できます

名称	所在地	電話・FAX
南部	弥生町5-11-26	☎(3380)5551 FAX(3380)5532
中部	中央3-19-1	☎(3367)7788 FAX(3367)7789
北部	江古田4-31-10	☎(3388)0240 FAX(3389)4339
鷲宮	若宮3-58-10	☎(3336)7111 FAX(3336)7134

☆お住まいの地域を担当するすこやか福祉センターは区HPで確認できます

出産

子育て期

9月30日は 固定資産税・都市計画税第2期分の納期限です 忘れずに納付を

中野都税事務所 ☎(3386)1111

☆新型コロナウイルスの感染拡大を防止するため、郵送・電子申告による手続きやキャッシュレスによる納付等をご利用ください

国民健康保険料の第4期分 後期高齢者医療保険料の第6期分 介護保険料の第6期分

9月30日は納期限です。忘れずに納付を

☆口座振替の方は、事前に残高の確認を。新型コロナウイルス感染症等の影響で納付が困難な方は、早めに相談を。区HPで納付相談や猶予、減免の案内をご覧になれます

中野区議会 第3回定例会

10月13日(火)まで開会中

区議会事務局／3階

☎(3228)5585 FAX(3228)5693

会議日程

本会議 = 10月1日・13日、決算特別委員会 = 9月23日・30日、
決算特別委員会分科会 = 9月24日・25日・28日、常任委員会
= 10月5日～7日、特別委員会 = 10月8日・9日

☆どなたでも傍聴できます。日程は、変わることがあります

開会 午後1時から。ただし、9月23日の決算特別委員会は
午前10時に、9月24日・25日の決算特別委員会分科会は午前
9時及び午後1時30分に開会

一般放送日時(J:COMチャンネル)

☆区内のみ視聴可

9月20日(日)・26日(土)・27日(日) = 午後5時～7時45分、

9月21日(月・祝)・23日(水)・25日(金) = 午後6時～7時30分

☆放送についての問い合わせは、J:COM東京☎0120(914)
000へ(午前9時～午後6時)

コロナに負けない!

「中野の逸品グランプリ」オンライン版を 開催します

商業係／9階

☎(3228)5591 FAX(3228)5656

持ち帰り弁当の提供や宅配を行う区内飲食店の商品に利用
者がホームページで投票し、グランプリを決めるイベントです。
自宅でプロの味を楽しみつつ、お店を応援しましょう。

各店では数量限定で値引きのクーポンを配
布します。参加方法などについて詳しくは、専
用ホームページをご覧ください。

投票期間(予定) 10月5日(月)～25日(日)



▲中野の逸品
グランプリHP



▲2015年美食部門グランプリ受賞
メニューの海鮮二段重

10月19日～25日は 行政相談週間

区民相談係／1階

☎(3228)8802 FAX(3228)5644

行政相談員に相談できます

毎日の暮らしの中で、年金や保険、福祉など、
国や特殊法人などの仕事への苦情や意見、要望
がある方は、下表の行政相談委員に相談できます。

氏名	住所	電話番号
村松 多寿子	上鷲宮	☎(3970)4440
板橋 英之	中野	☎(3382)2010
加藤 美佐子	本町	☎(3372)7381
眞壁 恵龍	弥生町	☎(3381)7629
納谷 光和	沼袋	☎(3389)4100
川邊 律子	新井	☎(3319)0911

区役所での行政相談もご利用を

区役所1階専門相談室で、毎月第4金曜日の
午後2時～4時に相談できます。 ☆一人当
たり25分

対象 区内在住・在勤・在学の方

申込み 相談日の前週の金曜日午前9時から電
話で、区民相談係へ。各日先着4人

「総務省行政相談センターきくみみ東京」
(行政苦情110番)もご利用ください

☎0570(090)110(ナビダイヤル)
FAX(5331)1761

☆IP電話からは、☎(3363)1100へ

赤い羽根共同募金運動にご協力を

中野区募金委員会(地域自治推進係内)／5階

☎(3228)8921 FAX(3228)5620

10月1日に始まるこの募金は、地域福祉活動
のため毎年実施しているもので、今年は新型コ
ロナウイルス感染症の影響による新たな福祉課
題への対応等にも活用します。

振り込みなどでも募金できます。詳しくは、
赤い羽根共同募金HPをご覧ください。



◀赤い羽根共同募金HP



催しに参加する際はご注意を

開催状況は事前に確認を

新型コロナウイルス感染症の影響により、催しなどが中止や延期になる場合があります。最新の情報は、[区HP](#)で確認するか、各担当へ問い合わせてください。

感染症の拡大を防ぐために

催しなどに参加する際は、マスクの着用や手洗い、せきエチケットにご協力を。

☆発熱などの症状がある場合は、参加を控えてください

仕事・ビジネス

下記①～⑤の問合せ先

①②=産業振興係/9階 ☎(3228)8729 FAX(3228)5656

③～⑤=産業振興センター(中野2-13-14) ☎(3380)6946 FAX(3380)6949

① 毎週開催「日本政策金融公庫の融資相談会」

対象 区内事業者、区内での創業を予定している方

日時 毎週月曜日、午前10時～11時 ☆先着2人。

一人当たりの相談時間は30分

会場 産業振興センター

申込み 相談希望日前週の金曜日正午までに電話または☑sangyokanko@city.tokyo-nakano.lg.jpで、産業振興係へ。☑氏名、電話番号、相談希望日

☆新型コロナウイルス感染症の影響を受けた方も相談できます。緊急に資金が必要な方もご利用を

② ビジネスフェア出展補助金制度のご利用を

事業拡大、売上増加を目的に、ビジネスフェアに出展する区内中小企業者へ出展料の一部を助成します。オンライン型のビジネスフェアも対象です。詳しくは、[区HP](#)をご覧ください。

③ 福祉のしごと相談・面接会

日時 10月27日(火)午後1時～3時

会場 産業振興センター

☆未経験の方や資格がない方も参加できます。当日直接会場へ。詳しくは、中野区社会福祉協議会[HP](#)をご覧ください



▲中野区社会福祉協議会[HP](#)

④ 産業振興センターのオンライン講座(3件)

次のいずれも

対象 区内在住・在勤の方、区内での創業を希望する方

申込み 9月23日から配信開始日の3日前の午後5時までに産業振興センター[HP](#)で申し込むか、電話、ファクスまたは直接、同センターへ。☑氏名とふりがな、電話番号、メールアドレス

起業前に知っておきたい 創業初期に業務効率を劇的に高める仕組み作りのポイント

配信期間 10月10日(土)～18日(日)

組織の中で自分らしさを活かして働くヒント

配信期間 10月24日(土)～11月1日(日)

「またあなたに会いたい」と言われる接客の成功術

配信期間 10月31日(土)～11月8日(日)

社会人も体を動かそう

⑤ 「カラダ引き締めサーキット」

内容 体を鍛えるトレーニング方法を教わります

対象 区内在住の勤労者・区内在勤の方

日時 10月15日(木)午後7時～8時

会場 産業振興センター

申込み 9月23日午前9時から産業振興センター[HP](#)で申し込むか、電話、ファクスまたは直接、同センターへ。先着10人。☑氏名とふりがな、電話番号、メールアドレス

お知らせ

都市計画案の縦覧

都市計画係／9階
☎(3228)8262 FAX(3228)5668

縦覧図書 「西武鉄道新宿線の複々線化計画の廃止に係る都市計画案」

縦覧・意見募集の期間 10月6日～20日(必着)

縦覧場所 区役所9階2番窓口、東京都都市整備局都市づくり政策部都市計画課

意見を提出できる方 区内在住・在勤・在学の方、案件に直接利害関係のある方

意見提出の方法 意見書(書式自由)を郵送または直接、東京都都市整備局都市計画課(〒163-8001住所不要)へ。

☑住所、氏名とふりがな、電話番号、区内在勤・在学の方は勤務先・通学先の名称と所在地、利害関係のある方はその理由

傍聴を

10月の教育委員会定例会

教育委員会係／5階
☎(3228)8857 FAX(3228)5679
①2日 ②9日 ③16日 ④30日
いずれも金曜日、午前10時から
区役所5階教育委員会室
☆当日直接会場へ。日程は、変わることがあります

中野区地域包括支援センター運営協議会

在宅療養推進係／6階
☎(3228)5609 FAX(3228)8716
10月12日(月)午後6時30分から
区役所9階会議室
☆事前申込制。9月23日～10月7日に電話で、在宅療養推進係へ。先着5人

**10月7日午前11時ごろ
防災無線スピーカーから
試験放送が流れます**

危機管理係／8階
☎(3228)8948 FAX(3228)5658

大規模な災害や武力攻撃などの緊急事態が発生した時は、全国瞬時警報システム(Jアラート)により国から情報が伝達されます。

みなさんへ確実に伝えるための手段の一つが、防災無線スピーカーです。全国一斉の試験放送として、10月7日(水)には自動放送が30秒程度流れます。

**「妙正寺川無名橋」の名称が
決まりました**

土木事業調整係／8階
☎(3228)5592 FAX(3228)5674

なかの区報4月5日号で募集した「妙正寺川無名橋」の名称は、平和の森公園に隣接しており、地域の方に覚えやすく親しみやすいことから、「平和の森橋(へいわのもりはし)」に決定しました。

たくさんのご応募ありがとうございました。



▲平和の森橋(沼袋3-9付近)

「ねんきんネット」のご利用を

中野年金事務所(中野2-4-25)
☎(3380)6111

インターネット上で自身の年金記録や将来の年金の見込み額などを確認できるサービスです。

利用方法などについては、日本年金機構HPをご覧ください。中野年金事務所またはねんきんネット等専用ダイヤル☎0570(058)555(ナビダイヤル)

へ問い合わせを。

「中野区マンション防災パンフレット」のご利用を

HPで詳しく

地域防災係／8階
☎(3228)8930 FAX(3228)5658

大地震を想定した、マンションならではの備えや災害特性を掲載しています。

マンション内の共同スペースに掲示するなど、ぜひ活用を。

配布場所 区役所8階14番窓口
☆区HPでもご覧になれます



▲こちらからアクセス可。同じく区HPに掲載している「中野区民防災ハンドブック」もあわせてご覧ください

催し・講座

10月の税務相談

HPで詳しく

区民相談係／1階
☎(3228)8802 FAX(3228)5644

内容 区内在住の方が対象。税理士による相談

日時 10月6日(火)午後1時～4時
☆一人当たり25分以内

会場 区役所1階専門相談室

申込み 9月29日午前9時から電話で、区民相談係へ。先着6人

☆毎月第1火曜日に実施。その他の専門相談について詳しくは、区HPをご覧ください。区民相談係へ問い合わせを

第7回中野区検定

HPで詳しく

中野区教育振興会
☎(3228)5544 FAX(3385)9319

内容 中野区の歴史・文化などの知識を問う検定

日時 12月6日(日)午前9時30分から

会場 産業振興センター

検定料 一般=1,500円、高校・大学・専門学生=1,000円、小中学生=500円、ビギナー=300円

☆10月1日～11月16日に中野区教育振興会へ申し込みを。先着60人。応募方法などについて詳しくは、同会HPをご覧ください。電話で問い合わせを



◀過去問題集 (350円)。区役所1階福祉売店、教育センターで販売しています

消費税軽減税率制度の説明動画を配信しています

中野税務署 ☎(3387)8111
☆自動音声で案内しています

消費税軽減税率制度の説明をYouTube国税庁動画チャンネルでご覧になれます。

なお、中野税務署での個別相談を希望する方は、事前に電話で予約をしてください。



◀説明動画はこちら

国際スポーツ交流「太極柔力球」

中野区国際交流協会
☎(5342)9169 FAX(3383)0728

内容 太極拳と球技を融合した新しいスポーツです。間隔を空けて行います

対象 区内在住・在勤の方

日時 10月24日(土)午後1時～4時

会場 キリンレモン スポーツセンター(総合体育館)

参加費 200円(保険料込み)

申込み 9月23日～10月16日に電話またはanic@nifty.comで、同協会へ。日本人・外国人、先着各10人程度。[10/24スポーツ交流]、住所、氏名とふりがな、電話番号、国籍

外国語講座の欠員募集(2件)

中野区国際交流協会
☎(5342)9169 FAX(3383)0728

次の①②とも

対象 区内在住・在勤・在学または同協会の賛助会員の方

会場 なかのZERO西館(中野2-9-7)

参加費 15,000円

☆賛助会員は13,000円。全12回

申込み 電話またはanic@nifty.comで、同協会へ。講座名、住所、氏名とふりがな、年齢、性別、電話番号、区内在勤・在学の方は勤務先・通学先の名称、会員・一般の別 ☆若干名。申し込み多数の場合は抽選

①英会話

日時 10月23日～来年2月5日の毎週金曜日、午前10時～正午

申込期限 10月2日

②Enjoy Speaking English

日時 10月26日～来年2月15日の毎週月曜日、午後6時30分～8時30分

申込期限 10月9日



募集・求人

中野区職員(看護師)

人事係/4階
☎(3228)8041 FAX(3228)5649

対象 看護師の免許を有し(令和3年3

月31日までに取得見込みの方を含む)、昭和51年4月2日以降に生まれた方
☆国籍、性別不問

勤務開始日 来年4月1日

勤務場所 区役所、区立保育園など

申込み 電子申請か、所定の申込書を郵送または直接、人事係へ。郵送=10月14日までの消印有効、電子申請・窓口=10月16日午後5時まで

☆選考(筆記・面接)で若干名。選考日や申込書などについて詳しくは、区HPをご覧ください。人事係へ問い合わせを



◀こちらからアクセス可

中野区一般任期付職員(児童心理司係長級)

人事係/4階
☎(3228)8957 FAX(3228)5649

勤務内容 令和4年2月に開設予定の中野区児童相談所で行う心理診断・心理療法等を担当する係の統括業務など
勤務期間 令和3年4月1日～同8年3月31日

勤務場所 子ども家庭支援センター分室及び令和3年度開設予定の(仮称)総合子どもセンター

申込み 所定の申込書を郵送または直接、人事係へ。郵送=10月7日までの消印有効、窓口=10月9日午後5時まで ☆選考(書類・面接)で1人。対象や申込書などについて詳しくは、区HPをご覧ください。人事係へ問い合わせを

区報に広告を掲載しませんか

広報係/4階
☎(3228)8805 FAX(3228)5645

区内全域に約20万部、各戸配布しています。料金や規格などについての詳しい資料を郵送しますので、問い合わせを。



▲区HP

持続化給付金、家賃支援給付金の申請を支援します

支援手数料(個人事業者の場合、税込み)
持続化給付金 3万円(特例案件は5万円)
家賃支援給付金 給付金の5%+1万円(2~6万円)
※「家賃」とは、事業者の店舗や事業所の賃料です。

行政書士 03-3577-4646
武林 郁二 takebaya@mve.biglobe.ne.jp
中野区上鷺宮2-18-10

自衛官等

自衛隊高円寺募集案内所
☎(3318)0818

応募に必要な書類や試験日、年齢の基準日などについて詳しくは、募集案内所へ問い合わせを。

防衛大学校及び防衛医科大学校の学生

受験資格 高校卒(見込み含む)21歳未満
受付期間 防衛大学校学生(一般)=10月22日まで、防衛医科大学校学生(看護学科)=10月1日まで、防衛医科大学校学生(医学科)=10月7日まで

陸上自衛隊高等工科学校生徒(男子)

受験資格 中学卒(見込み含む)17歳未満
受付期間 推薦=11月1日~30日、一般=11月1日~来年1月6日

自衛官候補生(男子・女子)

受験資格 18歳以上33歳未満
受付期間 年間で随時



◀自衛隊高円寺募集案内所HP

高齢者・介護

「高齢者インフルエンザ予防接種予診票」を10月上旬に郵送します

保健予防係(中野区保健所)
☎(3382)6500 FAX(3382)7765

次の対象の方で接種を希望する方は、実施医療機関に問い合わせの上、期間

内に受けてください。

接種実施期間 10月1日~来年1月31日

対象 区内在住で、12月31日現在、次の①②いずれかの条件を満たす方

- ①65歳以上
- ②60歳~64歳で心臓・腎臓・呼吸器・免疫機能のいずれかに障害があり、身体障害者手帳1級相当

今年は無料で接種できます

予診票が届いたら、接種を希望する方は早めに受けましょう。上記対象の方は無料です。

からだ
頭と心が軽くなる
「楽しい脳トレ教室」

東中野いこいの家(東中野4-9-22-201)
☎・FAX(3364)5938

内容 認知症予防指導士と一緒に多様なゲームや体操を楽しみます

対象 区内在住の65歳以上の方
日時 9月29日、10月13日・20日・27日、いずれも火曜日、午前10時~11時30分。全4回

申込み 9月23日~28日に電話で、東中野いこいの家へ。先着10人

薬膳料理教室

上高田東高齢者会館(上高田4-17-3)
☎・FAX(3228)7220

内容 プロの料理人から身近な食材で手軽に作れる薬膳料理を学びます

対象 区内在住の65歳以上の方
日時 10月26日(月)午前10時~午後1時

参加費 1,000円(材料費)

申込み 9月23日~10月9日に電話または直接、上高田東高齢者会館へ。先着10人

生活機能向上プログラム
「正しいウォーキング講座」

やよいの園(弥生町3-33-8)
☎(3370)9841 FAX(3370)8362

内容 理学療法士からけがをしない正しい歩き方を学びます

対象 区内在住の65歳以上の方
日時 10月19日(月)午後1時30分~3時

申込み 10月1日~15日(日曜日を除く)に本人が直接または電話で、やよいの園へ。先着12人

シニア元気アップ講座

介護予防推進係/6階
☎(3228)8949 FAX(3228)5492

内容 「コロナ時代の介護予防活動を考える」をテーマに情報交換し、ICT(情報通信技術)の活用などについて考えます

対象 区内で住民主体の介護予防活動に携わる方、または携わってみたい方
日時 11月の毎週金曜日、午後2時~4時。全4回

会場 区役所7階会議室他
申込み 9月23日~10月30日に電話、☑ kaigoyobou@city.tokyo-nakano.lg.jp、ファクス、郵送または直接、介護予防推進係へ。先着20人。📍住所、氏名とふりがな、電話番号

広告

うつ ひきこもり ADHD アスペルガー症候群

就職相談 60分 ご希望日時を選んでください。

9月 21(月), 23(水), 26(土), 28(月), 30(水)

時間 10:00 - 17:00
会場 LITALICOワークス 新宿南口

無料 個別 電話・オンラインも対応します ご家族のご相談OK

人間関係がうまくいかない
仕事が長続きしない

ご予約はお早めに! LITALICOワークス 0120-951-712 10:00~17:00 (土日祝除く) 受付番号 2561

こちらからお申込みは

子ども・子育て

小児インフルエンザ予防接種(任意接種)費用を一部助成します

HPで詳しく

保健予防係(中野区保健所)
☎(3382)6500 FAX(3382)7765

助成対象期間 10月1日～来年1月31日(接種日)

助成対象者 区内在住で、接種日当日に生後6か月～小学校就学前のお子さん

接種場所 区内契約医療機関

☆詳しくは、**区HP**をご覧ください。保健予防係へ問い合わせを。予診票は医療機関に備え付けのものをお使いください。区外の医療機関で助成対象期間中に接種した場合は、後日、助成額の還付請求ができるので、同係へ問い合わせを

助成額 1回につき1,000円 ☆助成対象期間中2回まで。各医療機関が定めた額から助成額(1,000円)を差し引いた額を接種時にお支払いください

特別児童扶養手当の現況届の提出はお済みですか

児童手当・子ども医療費助成係/3階
☎(3228)8952 FAX(3228)5657

特別児童扶養手当を受給中の方へ、7月31日に現況届を郵送しました。

現況届の提出は、手当の受給資格を確認するための大切な手続きです。提出がない場合は、8月分以降の手当を受けれません。未提出の方は、速やかに提出してください。

不明な点は、児童手当・子ども医療費

助成係へ問い合わせを。

妊婦さんの歯っぴいお食事講座

南部すこやか福祉センター(弥生町5-11-26)
☎(3380)5551 FAX(3380)5532

内容 初めて出産を迎える区民の方を対象に、妊娠中から出産後の食事のポイントとお口のケアなどを紹介 ☆希望者は、食事診断も受けられます

日時 10月9日(金)①午後1時15分から、②午後2時40分から ☆各回1時間で、同内容

会場 南部すこやか福祉センター

申込み 9月23日～10月6日に電子申請か、電話または直接、南部すこやか福祉センターへ。各回先着6人



歯の生えはじめ教室「ビギナーズ」

南部すこやか福祉センター(弥生町5-11-26)
☎(3380)5551 FAX(3380)5532

内容 赤ちゃんの歯磨き習慣の準備と保護者のお口のケアについて歯科衛生士から学びます

対象 区内在住の生後6か月～11か月の乳児とその保護者

日時 10月6日(火)①午前10時から、

②午前11時15分から ☆各回45分間で、同内容

会場 南部すこやか福祉センター

申込み 9月23日～10月2日に電子申請か、電話、ファクスまたは直接、南部すこやか福祉センターへ。各回先着10組。☑️住所、保護者とお子さんの氏名とふりがな、電話番号、お子さんの生年月日、参加希望回



健康・福祉

ハクビシン、アライグマの被害に遭ったら

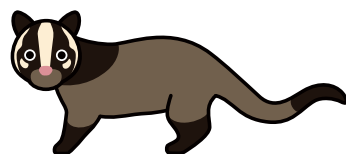
衛生環境係(中野区保健所)
☎(3382)6662 FAX(3382)6667

区は、外来種のハクビシンやアライグマの被害に遭っている戸建て住宅を対象に、「箱わな」を設置して捕獲・駆除する事業を行っています。

この事業の利用には、箱わなの設置場所の提供、毎日の見回り、捕獲時の連絡等についての協力が必要です。

申し込み方法などについて詳しくは、衛生環境係へ問い合わせを。

☆随時受け付け



▲ハクビシンは鼻筋が白く、体に模様がない

外壁・屋上の防水/総合リフォーム

MARUTOMO マルトモは、

中野区物件を手掛け創業25年以上、ビル・マンションから一戸建等、その数は1050棟に達しています。修繕工事専門会社です。修繕工事・防水工事等で、私達の技術を活かして下さい!

03-5380-0065(代)
https://www.marutomotom1994.co.jp/
株式会社マルトモ 中野区新井5-33-7(本社・工事部) 中野区新井1-11-9-5F(営業部)

庭木1本からお手入れOK!



お約束
☑️土日でもOKです
☑️トイレはお借りしません
☑️お茶はご遠慮します

なかの区報を見た方へ
生垣剪定(幅1m・高さ2m)通常2,000円を **1,000円** 先着10名様

ガーデンエクスプレス
東京北支店:練馬区土支田3-19-12
☎03-5933-2811

永代供養

埋葬地 伊豆高原 願行寺
ご自宅からお寺で供養まで生前申込可

1霊 **3万円** 全て込み

詳しくはQRコードでご確認ください

資料請求先・お問い合わせは
0120-05-1234
株式会社メモリアルアシスト
東京都墨田区横堀4-19-8 ☎03-6599-1111 FAX03-6599-1110

広告

国保特定健診の受診勧奨通知を郵送します

保健事業係(中野区保健所)
☎(3382)2430 FAX(3382)7765

中野区の国民健康保険に加入している40歳以上の方へ、7月末に国保特定健診の受診券を郵送しました。健康的な生活を送るため、年に一度健康診断を受けましょう。

今年度の受診が確認できない方には今月下旬に勧奨通知を郵送します。内容を確認して受診してください。

成年後見制度申し立て講座

中野区成年後見支援センター
(中野5-68-7スマイルなかの内)
☎(5380)0134 FAX(5380)0591

内容 制度の内容や手続きなどについて、実際の書類を使った説明を聞きます
対象 区内在住・在勤・在学の方

日時 10月6日(火)午後2時~4時

会場 スマイルなかの

申込み 9月23日~10月5日に電話、ファクスまたは直接、中野区成年後見支援センターへ。先着15人。**☑**講座名、氏名とふりがな、電話番号、ファクス番号

高齢者、障害者のための成年後見相談会

中野区成年後見支援センター
☎(5380)0134 FAX(5380)0591

内容 成年後見制度や遺言、相続などについて、司法書士に相談できます
☆(公社)成年後見センター・リーガルサポート東京支部との共催

対象 区内在住の方

日時 10月17日(土)午前10時~午後4時 ☆一人当たり45分程度

会場 スマイルなかの

申込み 9月23日~10月16日に電話ま

たはファクスで、中野区成年後見支援センターへ。**☑**相談会名、氏名とふりがな、電話番号、ファクス番号 ☆先着18人

歯科相談

北部すこやか福祉センター
(江古田4-31-10)
☎(3389)4323 FAX(3389)4339

内容 歯科衛生士によるお口全般に関する相談 ☆お子さんと一緒に参加可

対象 区内在住の方

日時 10月29日(木)午後1時~3時45分 ☆一人当たり30分程度

会場 北部すこやか福祉センター

申込み 9月23日~10月27日に電話、ファクスまたは直接、北部すこやか福祉センターへ。先着4人。**☑**住所、氏名とふりがな、年齢、電話番号、お子さんと参加する場合はお子さんの年齢

中野区ピンクリボン2020 10月はピンクリボン運動月間

乳がんの正しい知識を広め、乳がん検診受診を推進するための世界的な啓発キャンペーン

区民健診係(中野区保健所) ☎(3382)2429 FAX(3382)7765

乳がんは、日本人女性の11人に1人がかかると言われていますが、早期発見・早期治療により高い確率で治ります。

乳がんや検診に関する知識を深め、定期的な検診を心掛けましょう。

乳がんに関するパネルを展示します

日時 10月27日(火)~30日(金)
午前8時30分~午後5時(初日は午前9時30分から)
会場 区役所1階区民ホール ☆当日直接会場へ



▲昨年の街頭キャンペーン

乳がん検診を受けましょう

区は、40歳以上の女性が隔年で受診するよう、乳がん検診(視触診検査・マンモグラフィ検査)を申込制で実施しています。今年度の受診期限は、来年2月27日。昨年度受けられなかった方は、忘れずに受診しましょう。
☆申し込みは、区民健診係へ

中野区準夜間子ども救急診療

15歳以下のお子さんを対象に、小児科医が診療を行います。

- ☆必ず事前(午後5時30分以降)に電話で連絡を
- ☆保険証・医療証を持って受付時間内に来院を
- ☆症状により診療できない場合があります
- ☆入院などが必要な場合は、他の病院を紹介します

新渡戸記念中野総合病院
(中央4-59-16)
☎(3382)9991

診療日	年中無休
受付時間	午後6時30分~9時45分
診療時間	午後7時~10時

どんなお困り事もお任せ下さい!

- 掃除・洗濯・片付け ●荷物の移動
- 不用品処分のお手伝い ●家具組み立て
- 大工仕事・庭仕事 ●遺品整理
- 引っ越しのお手伝い ●その他お困り事

便利屋! お助け本舗 中野坂上店

0120-078-365

電話_03-5358-9885 info@otasuke078.com LINE@

〒164-0003 東京都中野区東中野 1-56-5 ホシノビル 4F

9月20日～10月5日の休日当番医・当番薬局

月日	医療機関名	診療科目	所在地	電話番号	
9月20日(日)	当番医	中野江古田病院	内・外	江古田4-19-9	(3387)7321
		横畠病院	外・内	新井1-38-6	(3389)2531
		中越整形外科	整	鷺宮3-20-9	(5327)5835
		井上医院	内	松が丘1-2-16	(3386)6194
		東中野クリニック	内・神経内	東中野1-58-12	(3361)2732
		本郷診療所	内	本町4-26-2	(3381)5456
		はいばら歯科医院☆	歯	野方3-15-14	(3385)6480
	薬局	むさしの薬局新井薬師店		新井1-26-6	(5380)3935
		豊生堂鷺宮薬局		鷺宮3-18-9	(3223)4117
		アイン薬局東中野店		東中野1-58-11	(3366)9505
9月21日(月・祝)	当番医	総合東京病院	内・外	江古田3-15-2	(3387)5421
		中野共立病院	内	中野5-44-7	(3386)3166
		美穂診療所	内・小・消	鷺宮5-3-14	(3990)1208
		中野の森クリニック	内・小	上高田1-37-11	(3361)1381
		柳田医院	内・小	弥生町4-36-13	(3381)4066
		みやびハート&ケアクリニック	内・循	中央3-35-4	(5385)3880
		桃園通り村上歯科医院	歯	中野3-27-15 1階	(6382)8618
	薬局	関根歯科診療所	歯	野方6-30-13	(3330)6480
		けやき薬局		江古田2-22-1	(3388)0782
		青葉調剤薬局		中野5-47-10	(3389)7110
9月22日(火・祝)	当番医	新渡戸記念中野総合病院	内・外・整・脳神経外	中央4-59-16	(3382)9991
		横畠病院	外・内	新井1-38-6	(3389)2531
		つるた鷺ノ宮クリニック	内・皮・小	白鷺1-7-15	(5373)8460
		小池小児科医院	小	若宮3-2-10	(3330)0743
		新中野女性クリニック	産婦	本町4-48-23	(3384)3281
		多田町診療所	内・小・呼	南台3-33-5	(3381)3191
		歯科仲井診療所	歯	中野3-31-7	(3382)8818
	薬局	歯科奥村医院	歯	野方6-12-9	(3338)5418
		中野中央薬局		中央4-60-5	(6304)8530
		イオックス薬局鷺ノ宮店		白鷺1-7-15	(6265)5840
9月27日(日)	当番医	わかみや薬局		若宮1-43-11	(5327)3663
		中野江古田病院	内・外	江古田4-19-9	(3387)7321
		中野共立病院	内	中野5-44-7	(3386)3166
		たかのクリニック	内	上鷺宮4-6-38	(3990)2222
		たかねファミリークリニック	内・小・皮	丸山2-17-13	(5356)8120
		山田医院	産婦・内・小	中野2-14-17	(3384)3555
		堤耳鼻咽喉科医院	耳鼻咽喉	本町2-42-15	(3372)4701
	薬局	ふじまき歯科☆	歯	東中野3-7-25	(3369)2310
		むさしの薬局江古田店		江古田4-20-22	(5343)3912
		ライフ薬局		中野2-11-5	(3380)9393
10月4日(日)	当番医	茜調剤薬局中野坂上店		本町2-42-15	(6300)6122
		新渡戸記念中野総合病院	内・外・小・整・脳神経外	中央4-59-16	(3382)9991
		総合東京病院	内・外	江古田3-15-2	(3387)5421
		美穂診療所	内・小・消	鷺宮5-3-14	(3990)1208
		くり小児科内科	内・小	野方4-22-3	(5345)6166
		仁友クリニック	内	本町2-45-10	(3372)5121
		やよい町こども医院	小	弥生町1-8-11	(6300)4790
	薬局	浅香歯科医院☆	歯	野方5-28-5	(3337)3718
		ことぶき薬局中野中央店		中央4-59-11	(5385)2971
		フジ薬局		野方4-19-2	(3386)8854
むさしの薬局中野坂上店		本町2-45-11	(5358)7877		

☆印は、歯科医療拠点事業(午前9時～正午は、歯科救急電話相談も受け付け)

新型コロナウイルス感染症拡大の影響により、診療が中止になる場合があります。最新の情報は区HPで確認を

休日当番医の診療時間

事前に電話で確認を

午前9時～午後5時

保険証・医療証をお持ちください。往診はしません。

休日当番薬局の開設時間

事前に電話で確認を

午前9時～午後5時30分

医療機関受診時の処方せんをお持ちください。

夜間および日曜日、祝・休日の医療機関案内

東京都医療機関案内サービス「ひまわり」

☎(5272)0303 FAX(5285)8080

(ファクスは聴覚・言語障害者向け)

携帯電話などからは
<http://www.himawari.metro.tokyo.jp/kt/>

小児救急相談

東京都「子供の健康相談室」

☎(5285)8898

プッシュ回線・携帯電話からは

#8000も利用可

月～金曜日

午後6時～翌朝8時

土・日曜日、祝・休日

午前8時～翌朝8時

救急病院案内

中野消防署 ☎(3366)0119

野方消防署 ☎(3330)0119

東京消防庁 救急相談センター

(24時間受け付け・年中無休)

プッシュ回線・

携帯電話・PHSからは

#7119

ダイヤル回線

☎(3212)2323

区長行政報告

新型コロナウイルスへの対策と財政の構造改革を進めます

9月7日に開かれた令和2年第3回中野区議会定例会の冒頭で区長は、区政を取り巻く課題とその対応について述べました。その概要をお知らせします。
☆区長行政報告の全文は、[区HP](#)でご覧になれます

◆医療・生活・経済支援の取り組み

新型コロナウイルス感染症対策では、ひっ迫する医療・生活・経済を支援する対策を局面に応じて段階的に講じてきました。今後の対策として、日常生活及び非常時に備えた感染拡大防止対策を更に拡充するとともに、誰一人取り残されることなく安定した生活が営めるようきめ細やかな支援策を講じていく必要があります。

また、新型コロナウイルスとインフルエンザの同時流行に備え医療機関の負担を軽減する取り組みを検討します。



◀9月7日、区議会第3回定例会にて

◆厳しさが増す財政状況に対応

経済状況は落ち込んでおり、極めて慎重な財政運営が必要です。今年度は当初予算の新規・拡充事業の一部中止、延期を決めました。また既存事業や区有施設の改築・改修計画も見直しを検討しています。来年度の予算も抜本的な見直しを行い、歳出の抑制を図る一方で感染症拡大防止への対応を進め、中長期の視点を持って編成を進めます。

◆行財政の構造改革を推進

新型コロナウイルス感染症による影響や社会経済情勢の変化に適応し、10年後に目指すまちの姿に向けて、おおむね3年間で集中的に行財政の構造改革に取り組みます。新しい基本計画は、これらを見据えた計画として策定します。



▲国勢調査のイメージキャラクター「センサスくん」

みんなの国勢調査2020

国勢調査にご協力を



▲センサスくんの妹「みらいちゃん」

政策情報係/4階 ☎(3228)8892 FAX(3228)5643

調査票の提出は10月7日までに

9月20日までに、調査員がみなさんのお宅に伺い、調査書類一式を配布します。不在の場合はポストへ投函しています。インターネットまたは郵送で、10月7日までに提出してください。ご協力をお願いします。

☆上記の方法で回答できない場合には、調査員による回収もできます

調査票の記入は黒鉛筆で

調査票は必ず、黒鉛筆で記入してください。誤って記入した場合は、消しゴムできれいに消してから、再度記入してください。

国勢調査を装ったかたり調査にご注意を

国勢調査で、金銭の要求や銀行口座の暗証番号・クレジットカード番号を伺うことは決してありません。調査員は、腕章を着用し、顔写真入りの「国勢調査員証」を携帯しています。不審に思った際には回答せず、下記へ問い合わせを。

10月20日(火)までの問い合わせは

中野区国勢調査コールセンター

☎0120(550)980

☆午前9時～午後7時(土・日曜日、祝日は午後5時まで)

9月1日現在。()内は前月比

住民基本台帳	世帯数	人口(人)			
		男	女	小計	合計
日本人	195,374※(201減)	160,166(139減)	157,493(180減)	317,659(319減)	335,552(643減)
外国人	12,981(280減)	9,106(157減)	8,787(167減)	17,893(324減)	

※日本人と外国人の混合世帯 2,035 を含む

次号予告

ごみ分別



なかの区報二次元コード

区内各家庭の郵便受けなどに配布しています
情報活用後は、資源として古紙の集団回収へ