

なかの区報

nakano

令和2年(2020年)

07|05

No.2047

中野区ホームページ

<https://www.city.tokyo-nakano.lg.jp/>

毎月5日・20日発行

特殊詐欺
被害増加

「自分は大丈夫」が
一番危険です。

特殊詐欺被害 「自分は大丈夫」が一番危険

昨年、区内で起きた特殊詐欺の被害は、計94件で、被害総額は約2億1,000万円に上りました(詐欺盗を含む)。
警察庁の調査によると、被害に遭った方の約9割が「(どちらかといえば)自分は被害に遭わないと思っていた」と回答(平成30年「オレオレ詐欺被害者等調査」)。特殊詐欺は、誰もが被害に遭う可能性があります。自分だけは大丈夫だと思わず、十分に気を付けましょう。

生活・交通安全係 / 8階 ☎ (3228) 8736 FAX (3228) 5658

身近な場所で詐欺被害は起こっています

区内では、5月末までに44件発生

今年1月～5月末に中野・野方両警察署が受理した被害届は44件。

特にキャッシュカードをすり替えたり、盗んだりする手口が増えています。

右ページで紹介している事例を読んで、犯行手口を知っておきましょう。

40代・50代も被害に

被害者の多くは高齢者ですが、中高年も被害に遭っています。

区内では、40代の主婦や50代の会社経営者が被害に遭ったケースも。

犯罪者は常にみなさんを狙っています。「自分は大丈夫」と思わずに、日頃から被害に遭わない対策をしましょう。

「中野区健康保険課」「大手デパート」をかたる二セ電話が多発

区職員や実在の店の店員を装った詐欺電話が多く発生しています。「家電量販店」や「警察官」などをかたった事例も。

実際にあった例

- ・「〇〇デパートの者ですが、お客様のカードで買い物をした方がいます。利用を止める手続きをするのでカードの暗証番号を教えてください」
- ・「中野区の健康保険課です。保険料の還付金があるので、手続きをするためにATMへ行ってください」

おい「甥」にも要注意

オレオレ詐欺は息子をかたる手口が広く知られていますが、最近は「甥」をかたる手口が増えています。

！だまされやすいのはこんな人

だまされるのは、お金持ちだからではありません。犯人は、みなさんの生活費まで狙っています。

- 「自分はお金がないから大丈夫」と思っている人
⇒生活費まで取られます
- 「自分は若いから大丈夫」と思っている人
⇒年齢は関係ありません
- 「自分には関係ないから大丈夫」と思っている人
⇒誰でも被害者になります



！特にだまされやすい人

- 優しくて電話を切れない人
- 思い込みの激しい人
- 不安になりやすい人
- 相手の話をよく聞く人



▲野方警察署・ふれあいポリス

4ページでは、ふれあいポリスが被害を防ぐポイントを紹介します

手口を知っておこう

事例1

還付金詐欺

医療費が●●円
戻ります

医療費や年金、保険料などの還付があるという電話がかかってきます。指示通りにATMを操作すると、お金をだまし取られます。



! ATMでは、還付金は受け取れません
ATMを操作するよう指示されても、決して従わないでください

事例2

アポ電強盗

自宅に現金は
いくらありますか

アポ電（アポイントメント電話）とは、犯行前に被害者へ掛けてくる電話のこと。親族や警察官、区役所職員などのふりをして、現金の保管状況や家族構成を聞き出そうとします。現金があることを話してしまうと、強盗に入られる恐れがあります。



! お金の話になったら、一度電話を切る
落ち着いて、警察や家族などに相談しましょう

事例3

キャッシュカードのすり替え

口座が不正に
利用されました

①「あなたの口座が不正に使われた」との電話が犯人からかかり、キャッシュカードを用意するよう指示される



②自宅に来た犯人から、封筒にカードを入れるよう指示され、封印を求められる



③印鑑を取りに行った際に、犯人は用意していたニセの封筒（無関係のカード入り）とすり替える



④封印後「新しいカードが届くまで開けずに保管してください」と言い、本物を持ち去る



その後、犯人はあなたの口座からお金を引き出してしまう



! 絶対に渡さない、教えない
通帳、キャッシュカード、暗証番号、口座番号、マイナンバーなどは大切に保管を



もっと詳しく知りたい方は

犯行電話の音声聞ける

警視庁のサイト「特殊詐欺根絶アクションプログラム・東京」では、犯行に使われた電話の音声や詐欺の疑似体験ができる動画などを紹介。特殊詐欺の手口や被害防止対策について学べます。

こちらからアクセス▶



防犯アプリで学べる

スマートフォンで利用できる防犯アプリ「Digi Police (デジポリス)」。特殊詐欺に遭わないための学習コンテンツや犯罪発生情報を確認できます。



このアイコンが目印

警視庁HPからダウンロード可▶



ふれあいポリスからのメッセージ

ふれあいポリスとして、特殊詐欺被害防止の啓発活動などを行っている野方警察署の鈴木さんと前田さん。地域に出向き、寸劇仕立ての講演も行っています。お二人から、被害防止のポイントを聞きました。

ふれあいポリスとは

犯罪の起きにくい社会づくりの実現に向けて、警察と地域のみなさんや区役所などの行政機関を結ぶパイプ役として活動している経験豊かな警察官のことです。



▲鈴木さん(左)と前田さん

「電話に出ない」ことが一番の対策

相手はだますプロ。優しい言葉で付け入り、あの手この手でだまします。被害者の中には、信用した理由を「優しい人だったから」と答えた方もいます。被害に遭わないためには、話を聞かないことが重要。常に留守番電話にして、電話に出ないようにしてください。家族の方は、電話の設定の手伝いを。

詐欺被害を防ぐ基本対策は、「電話に出なければ、だまされない」です。



あなたの通報が被害を防ぎます

不審な電話やハガキが来たら、すぐに警察に通報してください。情報を基に周辺地域の巡回を強化し、検挙態勢をとります。先日も、不審な電話の通報を受け、付近のATMを巡回したところ、電話を掛けながらATMを操作しているご夫婦に遭遇。声を掛け、被害を未然に防ぐことができました。

みなさんも、通話しながらATMを操作している方がいたら、ぜひ声を掛けるか、警察へ通報してください。

動画もご覧ください



中野区公式 YouTube(YouTube)チャンネルでお二人が出演している動画をご覧ください。



こちらからアクセス▶

☎「変だな」と思ったら 相談・確認・通報を

中野警察署 ☎(5342)0110
野方警察署 ☎(3386)0110
または ☎110

特殊詐欺の被害に遭わないために

留守番電話機能を使う

詐欺の手口は非常に巧妙です。犯人と直接話をしないことが、一番の被害防止策。在宅中でも留守番電話設定にして、録音されたメッセージと相手を確認してから、必要であれば、折り返すようにしましょう。

通話を自動録音する機能などを備えた電話機の設置も効果的です。

<65歳以上の方へ無料で貸し出します>

区は、電話機に取り付ける「自動通話録音機」を無料で貸し出します。詳しくは、右ページをご覧ください。

家族でしっかり話し合う

日頃から特殊詐欺の手口について、家族で話をしましょう。お互いを確認する「合言葉」を決めておくことも大切です。

振り込む前に必ず相談

「本当らしい」と思っても、「今すぐ必要だ」とせかされても、また仮に本当に家族からの電話だったとしても、一人で判断せず、親戚や友人、警察、金融機関等にまず相談をしましょう。

1人
10万円

特別定額給付金の申請は お済みですか

申請期限

8月18日(当日消印有効)

必要事項を記入し、添付書類を忘れずに同封の封筒に入れて郵送してください。

☆順次振り込みを行っています。申請から振り込みまで2週間程度かかります

詳しくは、
区HPへ▶



問合せ

中野区特別定額給付金コールセンター
☎(6863) 6808

平日午前8時30分～午後5時

申請書が届かない方は

上記コールセンターへ問い合わせを。

申請に不備があった方は

順次お知らせを郵送しています。お知らせした内容に従って、再度申請書と添付書類を郵送してください。

特殊詐欺
被害防止

「自動通話録音機」を 無料で貸し出します

警告と録音機能があり、オレオレ詐欺や還付金詐欺などの被害防止に効果があります。

☆設置は利用者が行い、電気代は自己負担

対象 区内在住の、おおむね65歳以上の方が居住する世帯

貸出数(予定) 先着1,500台(1世帯1台)

申込み 7月27日午前8時30分から電話で、生活・交通安全係へ

☆受け取りは、8月11日以降に区役所8階15番窓口で。非常通報装置を接続している電話機など、設置できない場合あり。詳しくは、同係へ問い合わせを

生活・交通安全係/8階

☎(3228) 8736 FAX(3228) 5658



▲録音可能時間は最大60分



シリーズ
第1回

みんなの国勢調査2020

政策情報係/4階

☎(3228) 8892 FAX(3228) 5643

今年国勢調査の年です

9月中旬～10月上旬に、国勢調査員がみなさんのお宅に伺います。社会的な状況の変化をきちんと捉えるための、とても大切なものです。正確な調査となるよう、ご協力をお願いします。



◀国勢調査のイメージキャラクター「センスくん」

国が行う大規模で基本的な調査です

統計法に基づき、10月1日を基準日として全国一斉に国勢調査が行われます。

この調査は、大正9年(1920年)から5年ごとに行われており、今年で100周年を迎えます。国が実施する、最も大規模で基本的な統計調査で、国籍や住民票の有無、年齢にかかわらず、日本に住む全ての人を対象として実施します。

大切な情報基盤となります

国勢調査の結果は、少子・高齢化への取り組み、未来のまちづくりや防災対策など、各種行政施策の基礎資料となります。議員定数や地方交付税の算定などにも利用されています。

また、企業や各種団体における商品・サービスの需要予測、経営管理などにも幅広く活用されています。

今回は8月5日号に掲載します



▲センスくんの妹「みらいちゃん」

新型コロナウイルス感染症に関する対策を

1 医療など最前線の現場環境を支える 取り組み

新型コロナウイルスの感染者を早期に発見し、対応することで、感染拡大を防止します。そのため、最前線である医療現場とともに、保育・介護等の現場の環境を整えます。また、第2波・第3波に備えた対策を行います。



● PCR検査等実施医療機関への支援

..... 部 健

中野区保健所の要請によりPCR検査等を行う医療機関に支援金を交付します。

● 感染拡大防止対策に必要な物品の 購入等

..... 部 子・教、健

子ども施設・障害者施設に空気清浄機や非接触型体温計などを購入・補助します。

● 介護・障害者サービス事業者、 産後ケア施設の新型コロナウイルス 感染症対策

..... 部 地、健

感染症対策物品を購入するための経費等を補助します。

2 生活や子育て・介護などを支える 取り組み

新型コロナウイルス感染症の影響で今後の生活に不安を感じている方が多いことを考慮し、生活や子育て、介護などを支える対策を講じます。また、日常生活の再開に向けた支援を行います。



● 国民健康保険・後期高齢者医療の 充実

..... 部 区

被保険者(給与所得者に限る)が新型コロナウイルスに感染し働けない場合等に傷病手当金を支給します。

また、各種保険料の減免を実施します(要件あり)。
☆保険料の減免については、9ページもご覧ください

● 子ども配食事業

..... 部 子・教

支援が必要な子育て世帯へ配食を行い、配達時に家庭の状況等を把握します。

● 食事支援を通じた高齢者の見守り、 健康づくり・介護予防支援

..... 部 地

配食サービス事業者の登録制度を創設し、食事支援を通じた、新たな見守りや健康づくり・介護予防支援を実施します。

● ひとり親世帯臨時特別給付金

..... 部 子・教

児童扶養手当受給世帯等に対し5万円(世帯により加算額も)を支給します。

● すこやか福祉センター等の オンライン相談

..... 部 地

来所や訪問に準じた相談ができるように、顔の見えるオンライン相談を実施します。

● 子ども食堂の再開に向けた支援

..... 部 子・教

感染拡大防止に必要な物品を配布します。

区は、みなさんの生活を支援し、経済を立て直すための対策に順次取り組んでいます。なかの区報5月20日号では、最優先で実施する取り組みをお知らせしました。今号では、緊急事態宣言解除後の生活・経済の再開に向けた支援策についてお知らせします。

☆部 = 所管部。部名は略号で表示。正式名称や問合せ先は右下に記載

3 経済の再生に向け事業者を支える取り組み

営業自粛や売上激減に伴い悪化した企業・個人事業主の経営を支援し、地域経済の再生につなげていくために、商店街や民間事業者、経済団体等と連携した取り組みを行います。



● 商店街におけるキャッシュレス化の推進

支払時の現金手渡しに伴う感染防止と消費喚起のため、区内商店街のキャッシュレス化を推進します。

● 地域経済活性化に向けた緊急支援

区内飲食店からの配達や持ち帰り事業、オンラインによるメニュー評価等の仕組みづくりを支援します。

対策事業の財源確保のために

● 新規・拡充事業等の執行を見直します

区の財政は、今後厳しさが増すことが予想されます。そのため、事業の規模や時期、方法について十分に検討した上で、今年度の新規・拡充事業等の執行統制や事業見直しを行い、最大限対策事業の財源に振り向けます。

● 新型コロナウイルス感染症対応 地方創生臨時交付金の活用

国から交付される新型コロナウイルス感染症対応地方創生臨時交付金を感染拡大防止や地域経済、住民生活支援など、対象となる対策事業の財源として活用します。

● 新型コロナウイルス対策への寄付金を募集

「新型コロナウイルス感染症対策生活応援寄付金」を募集し、対策事業に活用します。

寄付にご協力をお願いします

企画係/4階 ☎(3228)8987 FAX(3228)5476

窓口や電子申請などの他、ふるさと納税を活用したガバメントクラウドファンディングで寄付できます。

詳しくは、下記HPをご覧ください。企画係へ問い合わせを。



区HP



◀クラウドファンディング(ふるさと納税)サイト

今後も対策を継続し、第2波・第3波に備えます

「新しい生活様式(※)」の定着に向け、安全対策を充実させます。また、消費喚起や雇用対策など継続的な経済対策、テレワーク(遠隔勤務)やオンライン教育の充実などの社会構造の変革に対応します。それとともに、第2波・第3波に備えた対策を講じていきます。

※新しい生活様式=感染症の拡大防止のため、厚生労働省が示した具体的な日常生活での実践例

所管部の問合せ先

- 部子・教 子ども教育部・教育委員会事務局
=子ども・教育政策課企画財政係/5階
☎(3228)5610 FAX(3228)5679
- 部区 区民部=区民文化国際課庶務係/6階
☎(3228)5568 FAX(3228)5456
- 部地 地域支えあい推進部
=地域活動推進課庶務係/5階
☎(3228)8822 FAX(3228)5620
- 部健 健康福祉部=福祉推進課庶務係/6階
☎(3228)8829 FAX(3228)5662

8月1日から 区民健診が始まります

区民健診係(中野区保健所)
☎(3382)2429 FAX(3382)7765



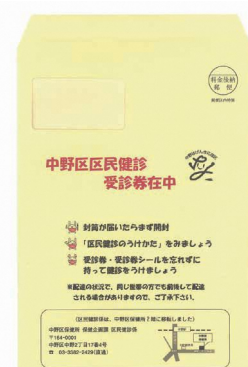
新型コロナウイルス感染症の影響で開始を延期していた区民健診の受診券などを今月末に郵送します。なお、受診当日の体温測定やチェックリストの記入、マスクの着用などを徹底してください。

申込期間 8月3日(月)～来年2月9日(火)

受診期間 8月1日(土)～来年2月27日(土)



▲区HPはこちら



▲A4サイズの封筒で郵送

原則として区への申し込みが必要なもの(選択制)

平成30年度・令和元年度に受診・申し込みをした方へ、受診券などを郵送します。各健診を2回連続で受診しなかった場合、受診券は郵送しません。再度申し込みをしてください。

健診(検診)の名称	自己負担金	対象年齢・条件 ☆年齢基準日は来年3月31日
①健康づくり健診	500円	35歳～39歳の方と40歳以上の生活保護等受給者等
②大腸がん検診	200円	40歳以上の方
③子宮頸がん検診	1,000円	20歳以上の女性 ☆2年に1回
④乳がん検診 (視触診+乳房X線検査)	1,000円	40歳以上の女性 ☆2年に1回。視触診と乳房X線検査の両方の受診が必要
⑤胃がんハイリスク診査	500円	40歳以上で過去にこの診査に相当する検査を受けたことがない方
⑥-1胃がん検診 (胃部X線検査)	1,000円	40歳以上の方
NEW ⑥-2胃がん検診 (胃内視鏡検査)	2,000円	50歳～59歳の方
⑦成人歯科健診	200円	35歳～75歳の方
⑧肝炎ウイルス検査 ☆申し込み先は医療機関	無料	過去に肝炎ウイルス検査を受けたことがない40歳以上で、①健康づくり健診・⑨国保特定健診・⑩長寿健診のいずれかを受診される方

☆いずれかを
2年に1回

申込み

申込期間内に電子申請か、電話、郵送または直接、区民健診係へ

自己負担金が免除される場合があります

昨年度世帯全員が住民税非課税の方などが対象。申請が必要な場合あり。詳しくは、区HPで確認を。

今年度から胃がん検診で胃内視鏡検査が始まります

受診期間 12月1日(火)～来年2月27日(土)
☆受け付けは11月2日から

区への申し込みが不要のもの

対象の方へ受診券などを郵送するので、届いたら中身を確認して受診してください。

健診(検診)の名称	自己負担金	対象年齢・条件 ☆年齢基準日は来年3月31日
⑨国保特定健診	500円	40歳～75歳で中野区の国民健康保険に加入している方
⑩長寿(後期高齢者)健診	500円	後期高齢者医療被保険者証をお持ちの方
⑪眼科検診	400円	45・55・65歳の方

新型コロナウイルス感染症の影響を受けた方へ



各種保険料の減免を受けられる場合があります

対象となる要件

次のいずれかに該当する方

- 新型コロナウイルス感染症により世帯の主たる生計維持者が死亡、または重篤な傷病(※)を負った世帯
※新型コロナウイルス感染症に罹患し、約1か月以上の治療が必要と認められる場合
- 主たる生計維持者の事業収入等が、下記の①～③の全てに該当する世帯(介護保険は②を除く)
 - ①事業収入等のいずれかが、前年中の額の10分の3以上減少
 - ②前年中の所得の合計額が1,000万円以下
 - ③減少が見込まれる事業収入等の所得以外の前年中の所得合計額が400万円以下

☆申請は郵送で受け付け。詳しくは、区HPをご覧ください。各係へ問い合わせを

区HPはこちら▶



国民健康保険料について
資格賦課係/2階

☎(3228)5511 FAX(3228)5655

後期高齢者医療保険料について
後期高齢者医療係/2階

☎(3228)8944 FAX(3228)5661

介護保険料について
介護資格保険料係/2階

☎(3228)6537 FAX(3228)8972

8月以降の各種保険証等を郵送します

いずれも新型コロナウイルス感染症の影響により税の申告期限が延長されたことで、税情報が反映されていない場合があります。該当する方には、後日正しい自己負担割合の保険証等を改めて郵送します。

国民健康保険に加入している70歳～74歳の方 「東京都国民健康保険高齢受給者証」

資格賦課係/2階 ☎(3228)5511 FAX(3228)5655

今月下旬に郵送します。世帯の対象者全員分を世帯主の方宛てに郵送するので、対象被保険者氏名欄を確認してください。

受診の際は、保険証と一緒に高齢受給者証を提示してください。

☆自己負担割合は令和2年度住民税課税標準額などを基に判定。詳しくは同封の「一部負担金の割合(医療費などの自己負担割合)について」をご覧ください

自己負担割合が3割(現役並み所得者)の方へ

前年中の収入額が基準未満の方は、自己負担割合が2割になる可能性があります。可能性のある方には「国民健康保険基準収入額適用申請書」を同封するので、期限内に申請してください。

後期高齢者医療制度に加入している方 「後期高齢者医療被保険者証」

後期高齢者医療係/2階

☎(3228)8944

FAX(3228)5661

新しい保険証(オレンジ色のカード型)を今月下旬までに加入者全員に簡易書留で郵送します。



▲新しい保険証は大きさが変わります

自己負担割合が3割(現役並み所得者)の方へ

一定の条件を満たすと自己負担割合が1割になります。条件に該当する可能性のある方へ、申請書を6月に郵送しました。申請方法を確認の上、手続きしてください。

要介護・要支援の認定を受けている方 「介護保険負担割合証」

介護給付係/2階 ☎(3228)6531 FAX(3228)8972

介護保険サービスを利用する際の利用者負担割合は、前年の所得に応じて毎年8月に見直します。新しい負担割合を記載した「介護保険負担割合証」を今月中旬に郵送します。

利用者負担額が基準以上になった場合は「高額介護サービス費」の支給対象になります。対象者には区からお知らせを郵送するので、申請してください。

現在、区は次の5自治体(里)と連携しています。いずれの「里」も、「まち」では得られない魅力でいっぱいです。「里」ならではの豊かな自然に触れるなど、さまざまな体験ができます。

区役所1階のなかの里・まち連携PRコーナーには、各自治体の観光パンフレットなどを取りそろえています。

☆新型コロナウイルス感染症の影響で、県外への移動が制限される可能性があります。最新情報の確認を

※なかの里・まち連携＝都市と地方が距離を越えて連携し、互いに補いながら、区民・市民が中心となり交流することで「新しい時代に合った豊かさ」を目指すこと

▼ぶどうとワイン



5 山梨県甲州市

日本ワイン産業の発祥の地。歴史ロマンや美しく連なる山々など、見どころ満載です。市営の「ぶどうの丘」で200銘柄の飲み比べも



▼館山大橋から見た夕景



4 千葉県館山市

長い海岸線があり新鮮な海産物の宝庫。館山湾に沈む夕日や灯台からの景観などを眺められます。菜の花などが咲き誇る「房総フラワーライン」も魅力の一つ



1 福島県喜多方市

蔵のまち、喜多方ラーメンでおなじみ。詩絵や駄菓子づくりなどの伝統体験も

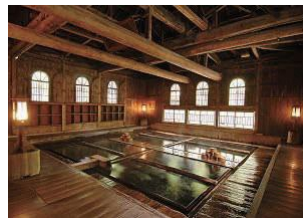
◀蔵のまち



2 茨城県常陸太田市

水戸光園公隠居の地やそばの産地として知られ、竜神大吊橋のバンジージャンプが有名。竜神ダム湖でカヌーも楽しめます

◀夜には満天の星が



3 群馬県みなかみ町

谷川岳のふもと、利根川の源流にあり、アウトドアスポーツの後は18の温泉郷でゆったり。工芸品の体験制作も

◀法師温泉・法師の湯

☆区民の方向けに、施設の割引など特典がある場合も。詳しくは、区HPをご覧ください



マイナポイントの申し込み受け付けを始めました

マイナポイントとは、キャッシュレスでチャージまたは買い物をすると利用金額の25%相当(最大5,000円分)のポイントがもらえる制度です。

情報政策推進係/6階
☎(3228)8807
FAX(3228)5646



▲マイナちゃん

マイナポイント取得までの流れ

①マイナンバーカードを取得

詳しくは区HPをご覧ください。中野区マイナンバーコールセンター ☎(3228)5425へ問い合わせを。

☆申請からお渡しまで2か月以上かかります



◀カードの取得について

②マイナポイントを予約

マイナンバーカードにマイキーIDを設定して、マイナポイントを予約します。

③マイナポイントを申し込む

キャッシュレス決済サービスを一つ選択します。

④9月以降に買い物やチャージでポイントを取得

詳しくは、総務省のマイナポイントHPをご覧ください。



◀マイナポイントHP

左記②③の手続きを区役所窓口で支援します

マイナポイントの予約・申し込みを自分で設定することが難しい方のお手伝いをします。

マイナンバーカードとカード取得時に設定した数字4桁のパスワードを用意し、当日直接会場へ。

時間 平日午前9時～午後4時

会場 区役所1階8番窓口前

☆③の手続きには、上記の他に決済サービスIDとセキュリティコードも必要。事前手続きの有無など詳しくは、マイナポイントHPで確認するか、情報政策推進係へ問い合わせを

傍聴を

中野区健康福祉審議会

健康福祉企画係／6階

☎(3228)5421 FAX(3228)5662

①7月27日(月)＝地域福祉部会

②7月28日(火)＝障害部会

いずれも午後7時～9時

①＝区役所7階会議室

②＝区役所1階特別集会室

☆当日直接会場へ。日程は、変わることがあります

中野区都市計画審議会

都市計画課庶務係／9階

☎(3228)8840 FAX(3228)5668

7月27日(月)午後2時から

区役所4階第1委員会室

☆当日直接会場へ。先着25人(予定)。午後1時30分から会場で受け付け

中野区地域包括支援センター運営協議会

在宅療養推進係／6階

☎(3228)5609 FAX(3228)8716

2020年度の地域包括支援センター事業について

8月3日(月)午後6時30分から

産業振興センター

☆事前申込制。7月6日～29日に電話で、在宅療養推進係へ。先着5人

所得税・復興特別所得税の 予定納税(第1期分)の 納期限は7月31日です

中野税務署 ☎(3387)8111(代)
☆自動音声で案内しています

対象の方へ、6月中旬に通知書を送付しました。7月31日までに納めてください。

☆予定納税額の減額申請書の提出期限は、7月15日です

お知らせ

ジェネリック医薬品(後発医薬品) 利用差額をお知らせします

保健事業係(中野区保健所)

☎(3382)2430 FAX(3382)7765

先発医薬品の特許期間終了後に同等の品質で製造・販売される「ジェネリック医薬品」。先発医薬品から切り替えると、多くの場合、薬代が安くなります。

切り替えによって自己負担額をどのくらい軽減できるか試算した結果を、今月下旬に次の対象の方に郵送します。ジェネリック医薬品利用の参考にしてください。

対象 中野区の国民健康保険に加入している20歳以上の方で、次の種類の先発医薬品を今年4月に処方された方

種類 感覚器官用薬、循環器官用薬、呼吸器官用薬、消化器官用薬等

町会・自治会の活動に 参加しませんか

地域自治推進係／5階

☎(3228)8921 FAX(3228)5620

区内にある107の町会・自治会では、支えあい活動などを通して、その地域に住む方がより暮らしやすい地域となるよう取り組んでいます。

お住まいの地域の町会・自治会を地図で確認できるリーフレットを区民活動センター、区役所5階8番窓口で配布中。その場で町会・自治会への入会手続き、または添付の専用ハガキで入会の申し込みが可能です。



▲リーフレット見本。区内の協力不動産店でも入手可

「中野区あんしんすまいパック」 助成のご利用を

住宅政策係／9階

☎(3228)5581 FAX(3228)5669

区内の民間賃貸住宅に住んでいる、または住み替え予定の単身者向けに、定期的な見守りや死亡時の葬儀費、家財整理費の保証を行う民間事業者のサービスがあります。

一定の要件に合う方は、このサービスの初回登録料の助成が受けられます。詳しくは、住宅政策係へ問い合わせを。

「区民公益活動推進基金からの 助成」申請事業公開プレゼンテーション

公益活動推進係／5階

☎(3228)8093 FAX(3228)5620

区民公益活動推進基金からの助成を希望する区民団体が、助成の可否を審査する区民公益活動推進協議会に、事業内容などを説明するプレゼンテーションをご覧になれます。

参加団体や事業名は、事前に区HPで確認できます。

日時 7月26日(日)午後1時～3時30分(0時30分開場)

会場 区役所7階会議室

☆当日直接会場へ

基金への寄付にご協力を

この助成事業は、みなさんからの寄付を区民公益活動推進基金に積み立てて財源としています。

寄付してくださる方には、必要書類を郵送します。また、電子申請も可能です。寄付について詳しくは、区HPをご覧になるか、公益活動推進係へ問い合わせを。



◀区HPはこちら

催し・講座

平和に関するパネル展

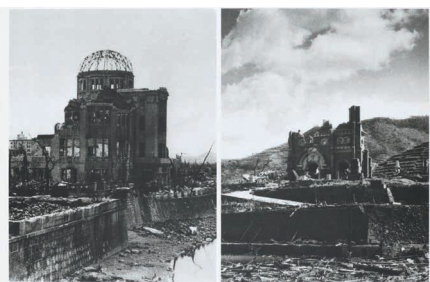
平和・人権・男女共同参画係／4階
☎(3228)8229 FAX(3228)8860

いずれも当日直接会場へ。最終日は午後4時まで。

平和企画展示

「広島・長崎の原爆記録写真」

日時・会場 ①7月20日(月)～31日(金) 午前8時30分～午後5時、東中野区民活動センターで、②8月19日(水)～28日(金)、中野駅ガード下ギャラリー「夢通り」東側で



▲原爆ドームと浦上天主教

平和資料特別展示

日時 8月11日(火)～17日(月)の平日 午前9時～午後5時

会場 区役所1階特別集会室



▲沼袋町南町会の旗



◀横須賀海軍で使われていた服

土地建物無料相談会

都市計画係／9階
☎(3228)8981 FAX(3228)5668

日時 7月15日(水) 午前10時～午後3時30分

会場 区役所1階区民ホール

申込み 7月10日までの平日午前9時～午後5時に電話で、まちづくり推進土地建物協議会☎0120(406)239へ ☆同協議会との共催

募集・求人

特別区(東京23区)職員

人事係／4階
☎(3228)8041 FAX(3228)5649

採用区分 Ⅲ類、経験者1級職、経験者2級職(主任)、経験者3級職(係長級)、障害者を対象とする採用、就職氷河期世代を対象とする採用

☆一定の資格が必要な職種あり。募集職種や採用予定数などについて詳しくは、試験案内または特別区人事委員会HPで確認を

申込期限 郵送=7月14日(消印有効)、電子申請=7月16日午後5時

問合せ先 特別区人事委員会事務局任用課採用係☎(5210)9787

試験案内の配布 区民活動センター、図書館、区役所4階3番窓口などで

区立保育園会計年度任用職員(登録者)

区立保育園係／3階
☎(3228)8906 FAX(3228)5667

職種(4種) 保育補助、短時間保育補助、用務補助、調理補助

勤務期間 来年3月31日まで ☆勤務日数・時間は調整可

時給 1,041円～1,244円 ☆職種、資格の有無などにより異なります

申込み 電子申請か、所定の登録申込書を郵送または直接、区立保育園係へ

☆欠員などの状況に応じて随時面接を実施。登録申込書や勤務条件などについて詳しくは、区HPをご覧ください。区立保育園係へ問い合わせを

8月25日(火)～28日(金) 「NPOパネル展」の出展団体



公益活動推進係／5階
☎(3228)8093 FAX(3228)5620

対象 区内で活動する非営利団体(NPO法人、任意団体、ボランティア団体など)で、活動をアピールしたい団体

☆法人格の有無は問いません

申込み 7月6日～8月7日に tiikikakudo@city.tokyo-nakano.lg.jp か、郵送

または直接、公益活動推進係へ。先着12団体。氏名とふりがな、電話番号、メールアドレス、団体名

高齢者・介護

生活機能向上プログラム(2件)

次のいずれも

対象 区内在住の65歳以上の方

「みんなで輪投げレク」

やよいの園(弥生町3-33-8)
☎(3370)9841 FAX(3370)8362

日時 7月29日(水)午後1時30分～3時30分

申込み 7月6日～20日に本人が直接、やよいの園へ。先着15人

「フレイル・サルコペニア予防の食事」

沼袋高齢者会館(沼袋1-34-14)
☎・FAX(3387)7381

内容 虚弱や加齢による筋肉量の減少を予防する食事について話を聞きます

日時 8月14日(金)午前10時～11時

申込み 7月6日からの平日に電話または直接、沼袋高齢者会館へ。先着15人

子ども・子育て

来年4月に開校する中学校の 校名は「**明和中学校**」に



学校再編・地域連携係／5階
☎(3228)5548 FAX(3228)5679

第四中学校と第八中学校は、来年4月1日に統合し、現・第四中学校(若宮1-1-18)の位置で新たに開校します。

この新しい学校の校名が「明和中学校」に決まりました。この校名は、第四・第八中学校の関係者などによる応募名称の中から、統合委員会での協議を経て選定されました。

☆選定理由などは、[区HP](#)の「統合委員会ニュース」でご覧になれます

10月からロタウイルスワクチンが 定期予防接種(無料)になります

保健予防係(中野区保健所)
☎(3382)6500 FAX(3382)7765

激しい下痢症状の胃腸炎を起こすロタウイルス。乳幼児が感染すると、重症化する恐れがあります。

10月1日から、ロタウイルスワクチンが定期予防接種となり、無料で受けられるようになります。対象となるお子さんのいる家庭に、生まれた翌月末までに他の予防接種予診票等の案内とあわせて郵送します。

対象 区内在住で、今年8月1日生まれ以降の、生後6週～32週のお子さん
☆既に任意接種を受けている場合は、不足回数分のみが定期接種の対象

児童手当・児童育成手当の現況届の提出はお済みですか

児童手当・子ども医療費助成係／3階
☎(3228)5446 FAX(3228)5657
☆児童育成手当の問い合わせは☎(3228)8952へ。FAXは同上

児童手当と児童育成手当(ひとり親家庭・障害のあるお子さんのいる家庭等が対象)は、現況届の提出がないと引き続き手当を受給することができません。まだ提出していない方は至急提出を。

☆添付する書類が個別に必要な場合があります。詳しくは、現況届に同封した案内をご覧ください



◀[区HP](#)はこちら

妊娠中の方へ 「**かんがるープラン**」を作って ギフト券を受け取りましょう

区内在住の妊婦さんを対象に、すこやか福祉センターまたは自宅で専門相談員が面接(かんがるー面接)をします。

みなさんが安心して子育てができるよう、要望に応じて一人ひとりに適したサービス情報を提供し、必要な支援について一緒に考え、「かんがるープラン」を作成します。

プランを作成した妊婦の方には妊娠・子育て応援ギフト券(1万円相当)を贈呈。ぜひ活用を。

問合せ先のすこやか福祉センター

①南部(弥生町5-11-26)

☎(3380)5551 FAX(3380)5532
②中部(中央3-19-1)

☎(3367)7788 FAX(3367)7789

③北部(江古田4-31-10)

☎(3388)0240 FAX(3389)4339

④鷲宮(若宮3-58-10)

☎(3336)7111 FAX(3336)7134

☆お住まいの地域を担当するすこやか福祉センターが分からない場合は、[区HP](#)をご覧ください。③北部すこやか福祉センターへ問い合わせを



◀[区HP](#)はこちら

受験生チャレンジ支援貸付の ご利用を

中野区社会福祉協議会
(中野5-68-7スマイルなかの)
☎(5380)5775

高校・大学の受験料や塾の費用を無利子で借りられます。償還が免除される場合あり。貸し付け要件などについて詳しくは、同協議会へ問い合わせを。

対象 中学3年生・高校3年生のお子さん
がいる、所得が一定基準以下の世帯
☆相談は、前日までに予約が必要。平日(第3月曜日を除く)午前9時～午後5時に電話で、同協議会へ

区報に広告を 掲載しませんか



広報係／4階
☎(3228)8805 FAX(3228)5645

区内全域に約20万部、各戸配布しています。

料金や規格などについての詳しい資料を郵送しますので、問い合わせを。



▲こちらからもアクセス可

庭木1本から お手入れOK!



お約束
☑土日でもOKです
☑トイレはお借りしません
☑お茶はご遠慮します

●なかの区報を見た方へ●
生垣剪定(幅1m・高さ2m)
通常2,000円を **1,000円** 先着10名様

ガーデンエクスプレス
東京北支店：練馬区土支田3-19-12
☎03-5933-2811

広告

**ファミリー・サポート事業
予約制会員登録**

中野区社会福祉協議会中野区ファミリー・サポート事業担当
☎(5380)0752 FAX(5380)6027

子育てを地域で手助けする、相互援助活動の利用・協力会員の登録を事前予約制で受け付けます。

対象 利用会員=区内在住で子育ての援助を受けたい方、**協力会員**=区内在住・在勤・在学が隣接区にお住まいで、子育ての援助をしたい20歳以上の方
会場 スマイルなかの(中野5-68-7)
持ち物 登録希望の方(利用会員は保護者)の顔写真(3cm×2.5cm、スナップ写真可)2枚、印鑑、黒ボールペン、本人確認書類

☆予約方法などについて詳しくは、中野区社会福祉協議会HPをご覧ください。電話で中野区ファミリー・サポート事業担当へ

健康・福祉

**高齢者世帯・障害者世帯などの
方の住み替えを支援します**

住宅政策係/9階
☎(3228)5581 FAX(3228)5669

区内の民間賃貸住宅への転居(住み替え)が困難な高齢者世帯・障害者世帯などの方に、協力不動産店の紹介をしています。詳しくは、住宅政策係へ問い合わせを。

歯科相談

中部すこやか福祉センター(中央3-19-1)
☎(3367)7788 FAX(3367)7789

内容 歯科衛生士による相談
対象 区内在住の方
日時 7月29日(水)午後1時~3時30分 ☆一人当たり30分程度
会場 中部すこやか福祉センター
申込み 7月6日~27日に電話、ファクスまたは直接、中部すこやか福祉センターへ。先着4人。☑住所、氏名とふりがな、電話番号、ファクス番号
☆お子さんと一緒に利用可

**ほほえみサービス事業協力会員
説明会**

中野区社会福祉協議会ほほえみサービス事業担当
☎(5380)0753 FAX(5380)6027

日常生活を有償でお手伝いする、区民同士の支えあい活動です。
20歳以上で、家事や介護のお手伝いのできる協力会員を募集しています。
日時 7月22日(水)午後1時30分~3時
会場 スマイルなかの(中野5-68-7)
申込み 7月21日午後5時までに電話で、ほほえみサービス事業担当へ
☆会員登録には、年会費1,000円と本人名義のゆうちょ銀行口座が必要

熱中症 に気を付けて感染症対策を

保健予防係(中野区保健所) ☎(3382)6500 FAX(3382)7765

熱中症の予防には、日常の健康管理とともに、エアコンや扇風機などの適切な使用やこまめな水分補給が大切です。新型コロナウイルス感染症対策も、熱中症に注意して行いましょう。

換気を忘れずに

エアコン使用時は、設定温度を調整しながら換気を行いましょう。扇風機を使った換気も効果的です。

高い湿度にご注意を

湿度が高いと汗が蒸発しにくくなり、熱中症の危険が高まります。

**マスク着用時の
ポイント**

- ・のどが渇いていなくてもこまめに水分補給する
- ・屋外で人と十分な距離(2m以上)が確保できる時は、マスクを外して休憩する

広告

お庭のことなら、何でもお気軽にご相談を!
中野区を中心に、地元密着を基本として活動する植木屋です。庭木一本からでも、お手入れ承ります。見積は無料!

フリーダイヤル **0120-283691**

鷺六造園 | 中野区鷺宮 | 6-28-6-211
URL <http://www.sagirokuzoen.com>
メールアドレス info@sagirokuzoen.com

駅チカ 家族葬専用式場
中野区民の方々にご支持いただいております。

夜中でも対応してくれるのかしら
安心して葬儀を頼めるところはないかな
家に連れて帰れないのだけけど...

東京部中野区上高田 3-19-17
西武新宿線(新井薬師前駅)南口徒歩約3分

お問合せ・資料請求 24時間 専用受付窓口 **(03) 6454-0019**

7月は「都立霊園」の抽選お申込みです。

多磨霊園 青山霊園 小平霊園

中野プロードウェイ1F ご相談ください。
抽選申込~墓石工事~法要
までお手伝いします。

資料請求・ご相談・お申込 **0120-7-09832**

7月5日～20日の休日当番医・当番薬局

月日	医療機関名	診療科目	所在地	電話番号	
7月5日(日)	当番医	新渡戸記念中野総合病院	内・外・小・整・脳神経外	中央4-59-16	(3382)9991
		横畠病院	外・内	新井1-38-6	(3389)2531
		たかとり内科	内	大和町1-30-6	(6265)5835
		上高田ちば整形外科・小児科	小	上高田1-8-13	(3228)1555
		くすのき診療所	内・外・脳神経外	中央2-7-8	(3361)0072
		やよい町こども医院	小	弥生町1-8-11	(6300)4790
		佐川歯科☆	歯	東中野1-4-7	(3371)6480
	薬局	むさしの薬局新井薬師店		新井1-26-6	(5380)3935
		イオックス薬局高円寺店		大和町1-31-5	(5364)9120
		パレット薬局中野坂上店		中央2-2-22	(6914)0017
7月12日(日)	当番医	総合東京病院	内・外	江古田3-15-2	(3387)5421
		中野共立病院	内	中野5-44-7	(3386)3166
		かみさぎキッズクリニック	小・小外	上鷲宮3-8-14	(3577)8400
		上高田クリニック	内	上高田1-8-13	(5942)5822
		仁友クリニック	内	本町2-45-10	(3372)5121
		多田町診療所	内・小・呼	南台3-33-5	(3381)3191
		竹村歯科クリニック☆	歯	松が丘1-33-15 1階	(3319)8239
	薬局	アクア薬局		江古田2-24-14	(3389)5411
		なごみ薬局上高田店		上高田1-8-13	(5942)6080
		むさしの薬局中野坂上店		本町2-45-11	(5358)7877
7月19日(日)	当番医	新渡戸記念中野総合病院	内・外・整・脳神経外	中央4-59-16	(3382)9991
		横畠病院	外・内	新井1-38-6	(3389)2531
		いしい内科クリニック	内	沼袋4-31-11 1階	(5345)7667
		新橋医院	内・消	新井2-10-3	(3385)2800
		山田医院	産婦・内・小	中野2-14-17	(3384)3555
		堤耳鼻咽喉科医院	耳鼻咽喉	本町2-42-15	(3372)4701
		ナオキ歯科クリニック☆	歯	中央1-35-1 2階	(5389)5386
	薬局	中野中央薬局		中央4-60-5	(6304)8530
		ライフ薬局		中野2-11-5	(3380)9393
		茜調剤薬局中野坂上店		本町2-42-15	(6300)6122

☆印は、歯科医療拠点事業(午前9時～正午は、歯科救急電話相談も受け付け)

中野区準夜間こども救急診療

15歳以下のお子さんを対象に、小児科医が診療を行います。

- ☆必ず事前(午後5時30分以降)に電話で連絡を
- ☆保険証・医療証を持って受付時間内に来院を
- ☆症状により診療できない場合があります
- ☆入院などが必要な場合は、他の病院を紹介します

新渡戸記念中野総合病院
(中央4-59-16)
☎(3382)9991

診療日	年中無休
受付時間	午後6時30分～9時45分
診療時間	午後7時～10時

東京消防庁 救急相談センター

(24時間受け付け・年中無休)

プッシュ回線・
携帯電話・PHSからは

#7119

ダイヤル回線

☎(3212)2323

貴重な一票を生かすため、忘れずに投票しましょう

投票時間 午前7時～午後8時 **開票日時** 7月5日(日) 午後9時から

未来をつくる
あなたの一票大切に



明るい選挙
イメージキャラクター
「選挙のめいすいくん」▶

新型コロナウイルス感染症対策をしています

- 投票所入口に手指のアルコール消毒液を設置します



- 窓口に飛沫感染防止カーテン(透明のビニールシート)を設置します



- 定期的に投票所内の鉛筆や記載台等を消毒します

- 投票所及び開票所を定期的に換気します

投票所でのお願い

マスクの着用やせきエチケット、距離を保った行動にご協力ください。なお、持参した鉛筆で投票用紙の記入が可能です。また、期日前投票での時間別投票状況を区HPに掲載。混雑時間を避けた投票にご協力を。



投票・開票状況をお知らせします

☆区HPのトップページから

◎電話による問い合わせ

投票状況(区全体の投票者数及び投票率)
= ☎(3389) 1111 内線7521~4
☆5日(日)午前8時ごろから

開票状況
= ☎(3228) 8803・4
☆5日(日)午後10時30分ごろから

催しの開催状況は事前に確認を

新型コロナウイルス感染症拡大の影響により、イベントなどの開催が中止や延期になる場合があります。参加を予定している方は、事前に区HPで確認するか、各催しの担当へ電話などで確認してください。

人・想い・未来 ~ 詐欺もコロナも乗り越える ~

区長 酒井直人

梅雨明けはまだ少し先のようなようですが、晴れた日は、海山が恋しくなる夏を感じるようになりました。こまめな休憩や水分・塩分の補給など熱中症の予防を心掛けましょう。

今号では特殊詐欺を特集しています。令和元年の被害総額は全国で300億円を超えており、高齢者だけでなく40代・50代の方も被害に遭っています。区にも「保険料の還付金があるのでATMで手続きするように言われた」といった問い合わせが少なくありません。憤りを感じていますし、卑劣な特殊詐欺は絶対に許しません。一番の対策は電話に出ないことですが、不審な電話やハガキ・メールが届いたら、すぐに警察に通報してください。詐欺の手口は

実に巧妙で、誰もが被害に遭う可能性があります。警察や家族に確認することを肝に銘じましょう。区は、中野・野方両警察署と協定を締結し、詐欺の被害防止に役立つ「自動通話録音機」を無料で貸し出します。ぜひご利用ください。

先月16日、中野区議会第2回定例会で補正予算が議決され、新型コロナウイルス感染症の医療・生活・経済支援策を強化しました。区は今後も、感染症の第2波に備えるとともに、継続的に生活支援や経済対策を実施していきます。また、医療現場や区民生活・経済活動を支える「新型コロナウイルス感染症対策生活応援寄付金」を創設しました。みなさんにご支援いただければ幸いです。

